



REPUBLIKA SLOVENIJA  
MINISTRSTVO ZA PRAVOSODJE IN JAVNO UPRAVO

Tržaška cesta 21, 1000 Ljubljana

T: 01 478 16 50

F: 01 478 16 99

E: [gp.mpju@gov.si](mailto:gp.mpju@gov.si)

[www.mpju.gov.si](http://www.mpju.gov.si)

URAD PREDSEDNIKA REPUBLIKE  
DRŽAVNI ZBOR REPUBLIKE SLOVENIJE  
DRŽAVNI SVET REPUBLIKE SLOVENIJE  
USTAVNO SODIŠČE REPUBLIKE SLOVENIJE  
RAČUNSKO SODIŠČE REPUBLIKE SLOVENIJE  
VARUH ČLOVEKOVIH PRAVIC REPUBLIKE SLOVENIJE  
DRŽAVNA REVIZIJSKA KOMISIJA REPUBLIKE SLOVENIJE  
INFORMACIJSKI POOBLAŠČENEC REPUBLIKE SLOVENIJE  
KOMISIJA ZA PREPREČEVANJE KORUPCIJE REPUBLIKE SLOVENIJE  
DRŽAVNA VOLILNA KOMISIJA

VRHOVNO SODIŠČE REPUBLIKE SLOVENIJE  
VRHOVNO DRŽAVNO TOŽILSTVO  
DRŽAVNO PRAVOBRANILSTVO

OBČINE  
ZDRUŽENJE OBČIN SLOVENIJE  
SKUPNOST OBČIN SLOVENIJE  
ZDRUŽENJE MESTNIH OBČIN SLOVENIJE

MINISTRSTVA  
ORGANI V SESTAVI MINISTRSTEV  
VLADNE SLUŽBE  
UPRAVNE ENOTE

Številka: 1000-131/2013/1

Datum: 25.1.2013

**Zadeva: Navodilo za uporabo spletnega daljinomera [zemljevid.najdi.si](http://zemljevid.najdi.si)**

Spoštovani!

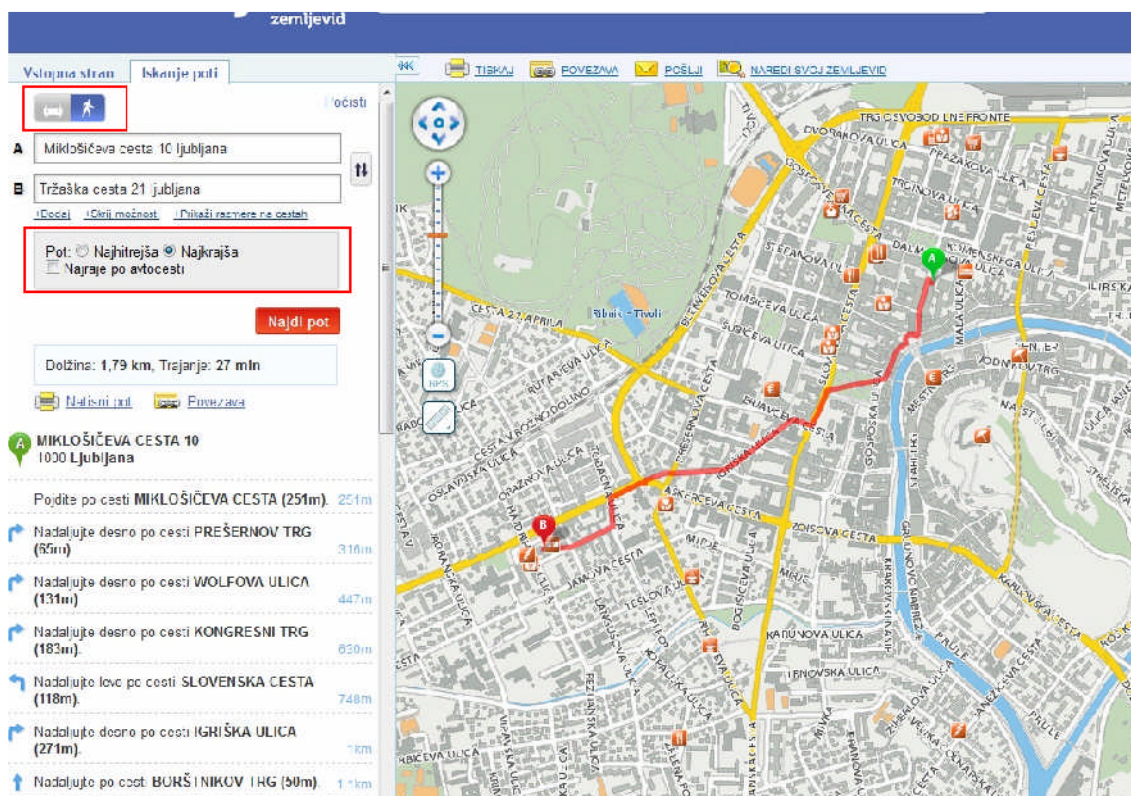
Vlada republike Slovenije je dne 10.01.2013 sprejela sklep št. 00730-50/2012/7, v katerem je določila, da se za namen povračil stroškov in drugih prejemkov ter drugih pravic in obveznosti zaposlenih v organih državne uprave določa uporabo enotnega daljinomera, in sicer daljinomer »zemljevid.najdi.si« portala Najdi.si podjetja TSMedia d.o.o.. Daljinomer je dostopen na spletni strani <http://zemljevid.najdi.si/>. Sklep vlade je objavljen na naslednjem spletnem naslovu: [http://www.mpju.gov.si/fileadmin/mpju.gov.si/pageuploads/SOUS/drugo/sklep\\_daljinomer.pdf](http://www.mpju.gov.si/fileadmin/mpju.gov.si/pageuploads/SOUS/drugo/sklep_daljinomer.pdf).

Na ministrstvo dobivamo veliko vprašanj s strani proračunskih uporabnikov glede uporabe navedenega daljinomera, zato vam, upoštevaje že objavljeno stališče Ministrstva za pravosodje in javno upravo št. 1000-293/2012/1 z dne 20.06.2012 in dopolnitev stališča št. 1000-293/2012/8 z dne 26.11.2012 (objavljena na spletni strani ministrstva na naslovih [http://www.mpju.gov.si/fileadmin/mpju.gov.si/pageuploads/SOUS/mnenja/poprv\\_prevoz\\_ZUJF.pdf](http://www.mpju.gov.si/fileadmin/mpju.gov.si/pageuploads/SOUS/mnenja/poprv_prevoz_ZUJF.pdf) in [http://www.mpju.gov.si/fileadmin/mpju.gov.si/pageuploads/SOUS/mnenja/dopolitev\\_prevoz\\_ZUJF.pdf](http://www.mpju.gov.si/fileadmin/mpju.gov.si/pageuploads/SOUS/mnenja/dopolitev_prevoz_ZUJF.pdf)), v nadaljevanju natančneje pojasnjujemo način uporabe daljinomera.

## 1. Določitev razdalje za upravičenost do povračila stroškov prevoza

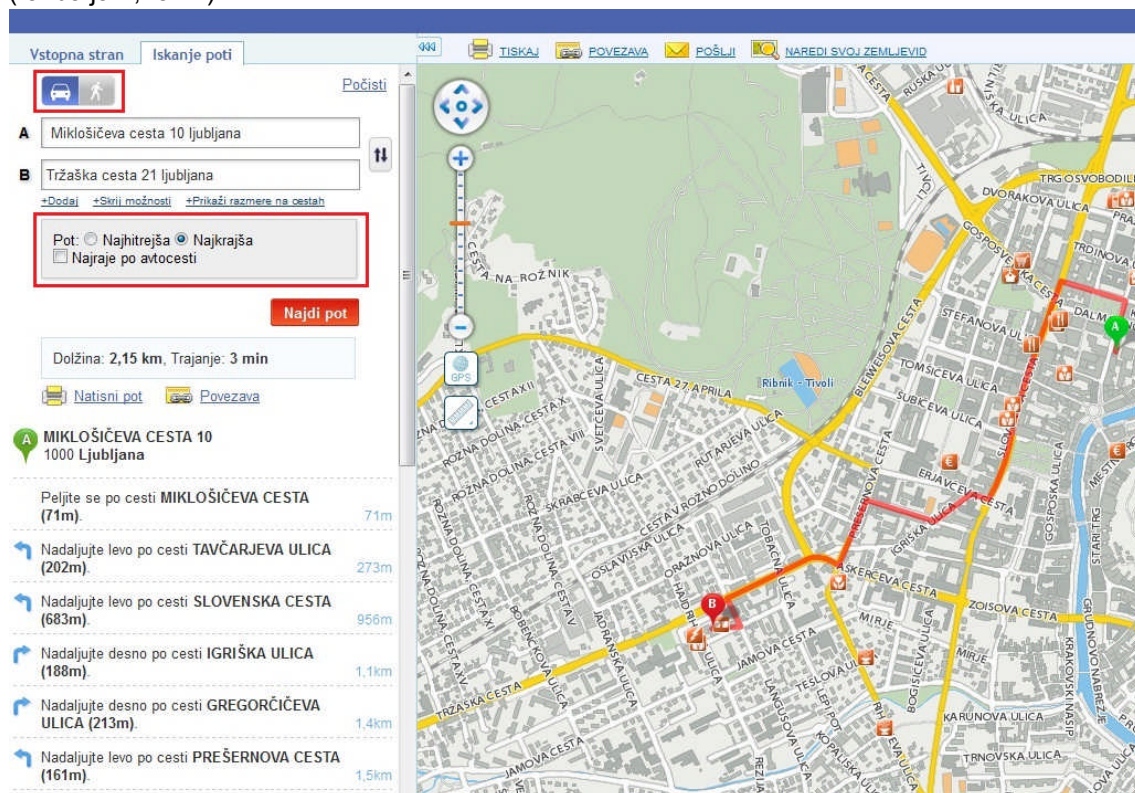
V meniju levo izberemo pešpot (pešec, označen z modro) in vpišemo oba naslova v vpisni vrstici A in B. Izberemo »Prikaži možnosti« (pod vpisnimi vrsticami) in na njej izberemo »Najkrajša«, odstranimo označbo pred »Najraje po avtocesti« in izberemo »Najdi pot«. Pri določitvi razdalje za upravičenost do povračila stroškov prevoza upoštevamo razdaljo pešpoti, ki jo po najkrajši razdalji določi daljinomer, kot to izhaja iz Slike 1.

Slika 1: Ustrezna določitev razdalje za upravičenost do povračila (razdalja 1,79km) - pešpot



V primeru, predstavljenem v Sliki 2, je bila neustrezno določena uporaba avtomobila za določitev razdalje za upravičenost do povračila stroškov prevoza na delo in z dela. Navedeni način izračuna razdalje za določitev upravičenosti do povračila ni ustrezen, ker je za določitev razdalje za upravičenost do povračila treba upoštevati pešpot.

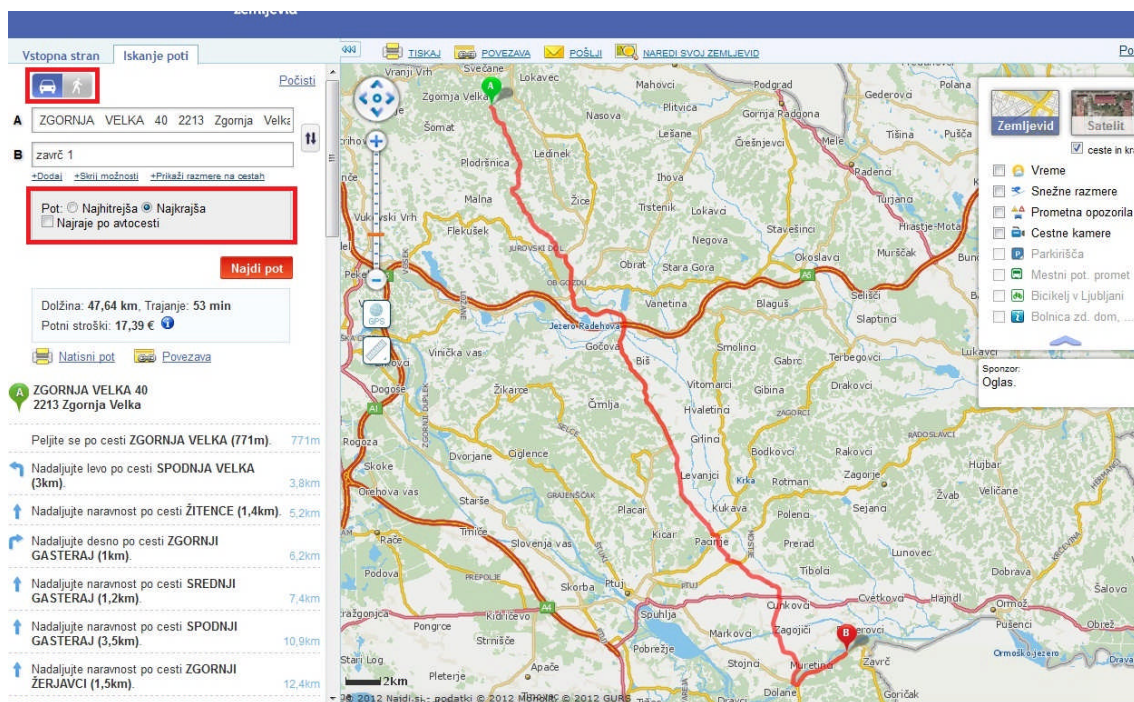
**Slika 2:** Neustrezna določitev razdalje za upravičenost do povračila z uporabo avtomobila (razdalja 2,15km)



## 2. Določitev razdalje za povračilo kilometrine

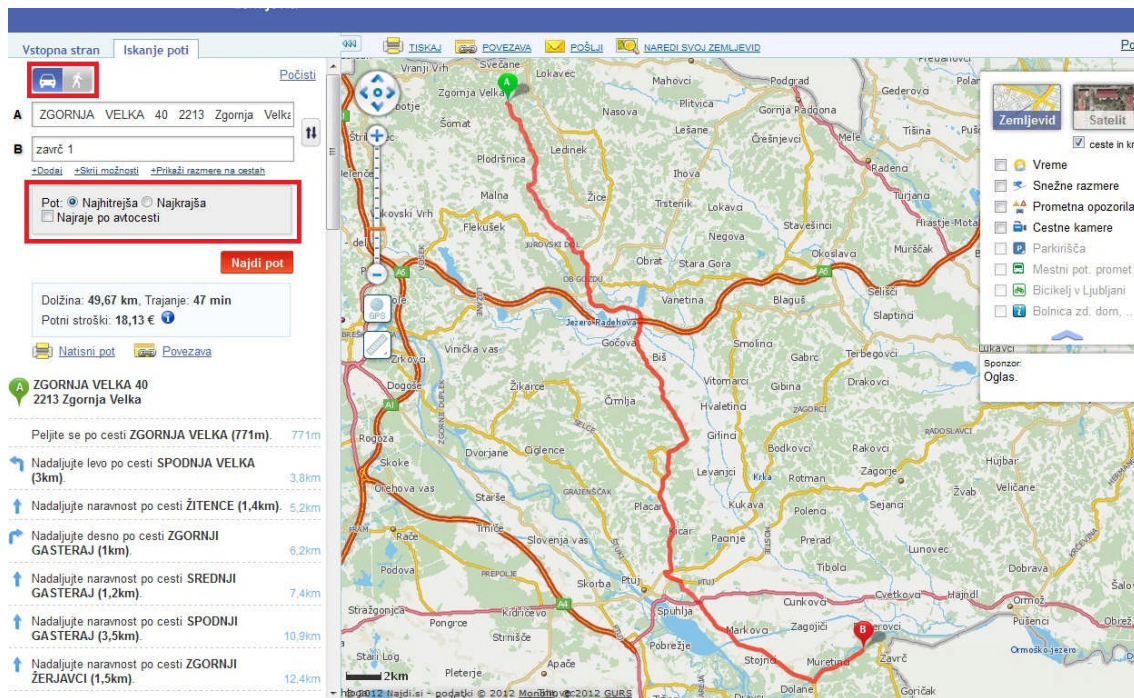
Pri določitvi razdalje za povračilo kilometrine upoštevamo najkrajšo razdaljo, ki jo po določi daljinomer, kot to izhaja iz Slike 3. V meniju levo izberemo pot z avtomobilom (avtomobil, označen z modro) in v vpisni vrstici A in B vpišemo oba naslova. Izberemo »Prikaži možnosti«, izberemo »Najkrajša«, odstranimo označbo pred »Najraje po avtocesti« in nato izberemo »Najdi pot«.

**Slika 3:** Ustrezno določena razdalja z avtomobilom (»Najkrajša«, brez »Najraje po avtocesti«) (razdalja 47,64 km)

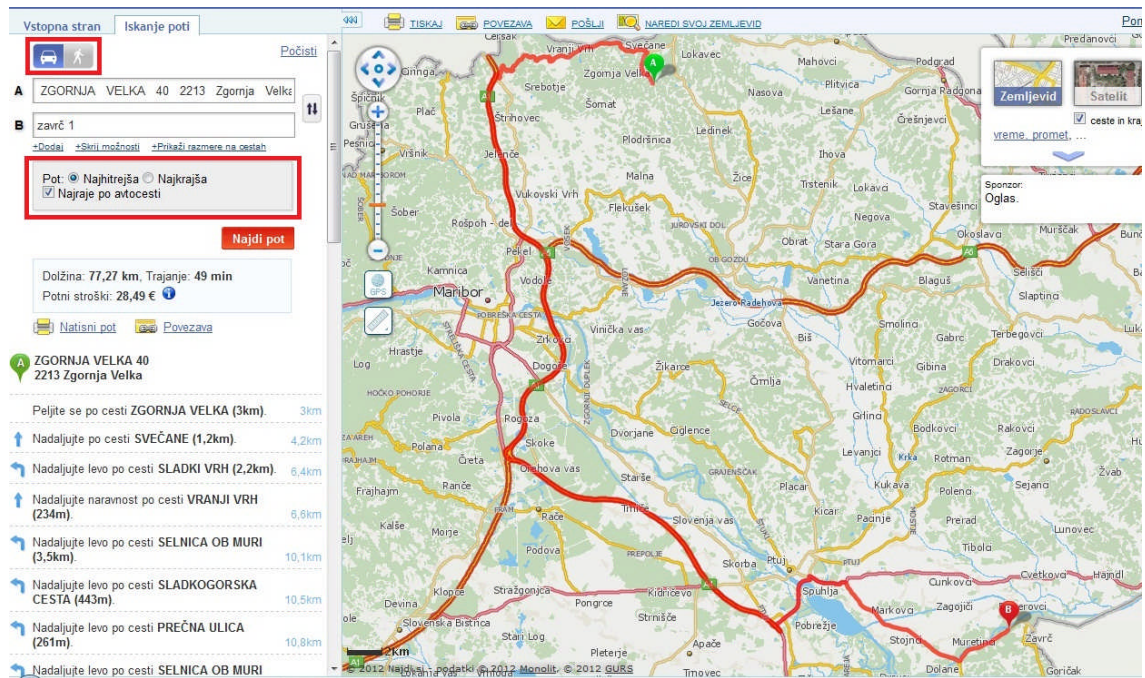


V primerih ko ob izračunu razdalje ne izberemo »Najkrajša«, kot to prikazuje Slika 4, oziroma ko ne odstranimo označbe pred »Najraje po avtocesti«, kot to prikazuje Slika 5, so lahko izračunane razdalje bistveno daljše od najkrajše razdalje in posledično je tak izračun razdalje neustrezen.

**Slika 4:** Neustrezno določena razdalja z avtomobilom (»Najhitrejša«, brez »Najraje po avtocesti«) (razdalja 49,67 km)



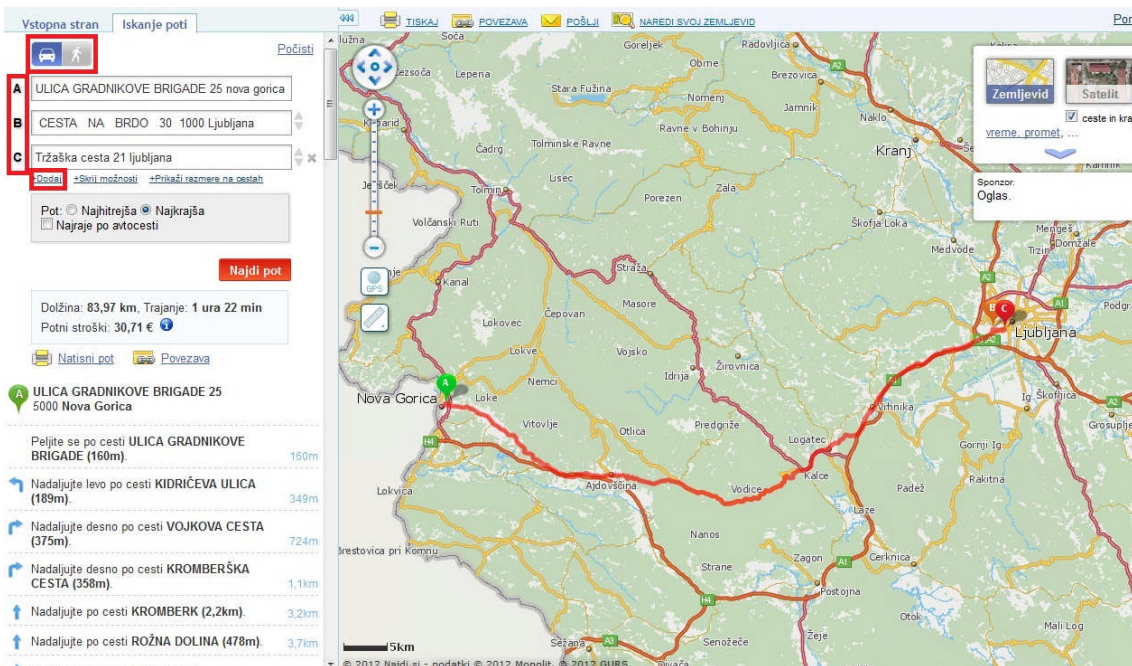
**Slika 5: Neustrezno določena razdalja z avtomobilom («Najhitrejša», «Najraje po avtocesti») (razdalja 77,27 km)**



### 3. Določitev razdalje za povračilo kilometrine – določitev več točk na relaciji

Pri določitvi razdalje upoštevamo najkrajšo razdaljo, ki jo po določi daljinomer, kot to izhaja iz Slike 3. V meniju levo izberemo izračun poti z avtomobilom (avtomobil, označen z modro) in v vpisno vrstico A in B vpišemo oba naslova. Izberemo »Prikaži možnosti«, izberemo »Najkrajša«, odstranimo označbo pred »Najraje po avtocesti« in izberemo »Najdi pot«. V primeru, da pot poteka po npr. nejavnih cestah oziroma po mostu, ki ni prevozen, lahko z dodatno točko (naslovom) na poti zaobidemo nejavno cesto oziroma neprevozen most. V meniju izberemo »Dodaj« in tako se nam odpre nova vpisna vrstica C. Začetni naslov vpišemo v vpisno vrstico A, vmesni naslov v vpisno vrstico B in cilj v vpisno vrstico C, kot to prikazuje Slika 6.

**Slika 6:** Ustrezno določena pot z avtomobilom – več točk na poti (»Najkrajša«, brez »najraje Po avtocesti«)



#### 4. Tehnična pomoč in nepravilni oziroma neobstoječi objekti

Tehnično podporo programu nudi podjetje TSmedia, več informacij pa dobite na spletni strani <http://zemljevid.najdi.si/help/mapsearch.html>.

Zemljevid in daljinomer po navedbah proizvajalca preverjeno delujeta v brskalnikih:

- Internet Explorer 5.5, 6.0, 7.0, 8.0, 9.0 (zemljevid ne deluje v različici 5.0)
- Firefox 1 - 9
- Chrome 6 - 15
- Safari 4.x, 5.x
- Opera 10.x, 11.x

Predlagamo, da se za morebitno tehnično pomoč oziroma prijavo napak pri uporabi daljinomera obrnete neposredno na podjetje TSmedia na elektronski naslov [zemljevid@najdi.si](mailto:zemljevid@najdi.si).

S spoštovanjem,

Mojca Ramšak Pešec  
generalna direktorica