

Številka /klasifikacijski znak/	
Ljubljana, dne /uporaba Wordovega polja »Datum/Date« ni dovoljena/	
EVA /če gre za akt, ki se objavi v Uradnem listu RS/	
GENERALNI SEKRETARIAT VLADE REPUBLIKE SLOVENIJE Gp.gs@gov.si	
ZADEVA: Resolucija o nacionalnem programu zaščite kranjske čebele (EVA 2013-2330-0000) – predlog za obravnavo	
1. Predlog sklepov vlade:	
<p>Na podlagi 21. člena Zakona o Vladi Republike Slovenije (Uradni list RS, št. 24/05 – uradno prečiščeno besedilo, 109/08, 8/12 in 21/13), 109. člena Poslovnika Državnega zbora (Uradni list RS, št. 92/07 – uradno prečiščeno besedilo in 105/10) in člena Zakona o kmetijstvu (Uradni list RS, št. 45/08, 57/12 in 90/12-ZdZPVHVVR) je Vlada Republike Slovenije na seji dne pod točko..... sprejela naslednji sklep:</p> <p>»Vlada Republike Slovenije je določila besedilo predloga Resolucije o nacionalnem programu zaščite kranjske čebele (EVA 2013-2330-0000) in ga pošlje Državnemu zboru Republike Slovenije v obravnavo in sprejem.«</p> <p style="text-align: center;">Tanja Šarabon GENERALNA SEKRETARKA</p> <p>Vročiti:</p> <ul style="list-style-type: none"> - Državni zbor Republike Slovenije - Ministrstvo za kmetijstvo in okolje - Ministrstvo za finance - Ministrstvo za gospodarski razvoj in tehnologijo - Služba Vlade Republike Slovenije za zakonodajo 	
2.a Osebe, odgovorne za strokovno pripravo in usklajenost gradiva:	
<ul style="list-style-type: none"> - Tadeja Kvas Majer, v.d. generalne direktorice, Direktorat za kmetijstvo - Marjeta Bizjak, Vodja sektorja za kmetijske trge 	
2.b Predstavniki vlade, ki bodo sodelovali pri delu Državnega zbora:	
<p>Mag. Dejan Židan, minister za kmetijstvo in okolje Mag. Tanja Strniša, državna sekretarka Tadeja Kvas Majer, v.d. generalne direktorice, Direktorat za kmetijstvo Marjeta Bizjak, Vodja sektorja za kmetijske trge</p>	
3. Gradivo se sme objaviti na svetovnem spletu:	DA / NE (Če je odgovor nikalen, se navede)

		razlog, ki izhaja iz predpisov o dostopu do informacij javnega značaja)
4.a Predlog za obravnavo predloga zakona po nujnem oziroma skrajšanem postopku v Državnem zboru RS z obrazložitvijo razlogov:		
/Navedi razloge, razen za predlog zakona o ratifikaciji med. pogodbe, ki se obravnava po nujnem postopku (169.člen Poslovnika Državnega zbora)/		
4.b Predlog za skrajšanje poslovniških rokov z obrazložitvijo razlogov:		
/Navedi razloge/		
5. Kratak povzetek gradiva		
<p>V naravi imajo čebele zelo pomembno in večnamensko vlogo. Njihova daleč najpomembnejša vloga je opravevanje rastlin saj tako omogočajo obstoj raznolikosti rastlinskih vrst, ter s tem pomembno vplivajo na zagotavljanje zadostnih količin hrane za ljudi in krme za živali.</p> <p>Čebelarjenje ima v Republiki Sloveniji dolgo tradicijo. Začetki segajo vse do 14. stoletja, ko je bil izdelan prvi panj – kranjič. Eden največjih mejnikov v slovenskem čebelarstvu pa je prav gotovo, ko je leta 1879 entomolog in čebelar August Pollmann v znanstveni publikaciji na podlagi vzorcev čebel z območja današnje Republike Slovenije kranjsko čebelo opisal in jo znanstveno poimenoval ssp. Apis Mellifera Carnica. Zaradi dolge tradicije čebelarjenja, spoštljivega odnosa do kranjske čebele in ohranitve naravne in kulturne dediščine je Republika Slovenija odgovorna za ohranitev tega dragocenega genetskega potenciala.</p> <p>Zaradi dolge tradicije čebelarjenja s kranjsko čebele, ki ima nezamenljivo vlogo pri zagotavljanju velikega deleža hrane za ljudi, smo v Sloveniji dolžni ohraniti ta pomemben genetski potencial, ki predstavlja tudi pomemben del naše naravne in kulturne dediščine, ter biotske raznovrstnosti.</p> <p>Resolucija o nacionalnem programu zaščite kranjske čebele bo predstavljala nadgradnjo že obstoječih ukrepov na področju čebelarstva z dolgoročnim ciljem ohranitve kranjske čebele na ozemlju Slovenije tudi za prihodnje generacije čebelarjev. Delovna skupina za pripravo resolucije o nacionalnem programu je oblikovala dve ključni programski usmeritvi, ki sta usmerjeni k trajnostnem čebelarstvu, ob upoštevanju socialnega in ekonomskega vidika čebelarjev, poleg tega pa vključujeta tudi potrebo kmetijstva po opravevanju in strateški pomen ohranitve kranjske čebele v prihodnosti.</p> <p>Kot prvi glavni cilji resolucije o nacionalnem programu zaščite kranjske čebele je ohraniti pasemsko čistost kranjske čebele ob ohranitvi obstoječe diverzitete, saj je nujno, da populacijo kranjske čebele v Sloveniji ohranimo in da vzpostavimo pogoje, ki jo bodo varovali pred pritiski sosednjih ras čebel.</p> <p>Drugi glavni cilj resolucije o nacionalnem programu zaščite kranjske čebele je ohraniti enakomerno in zadostno poseljenost čebeljih družin po vsej Sloveniji. V Sloveniji si želimo imeti najmanj 150.000 čebeljih družin. Zato je potrebno zagotoviti optimalno izkoriščanje čebeljih paš, zmanjšati izgube čebeljih družin zaradi bolezni, zagotoviti trajno zdravstveno varstvo in kontrolo stanja čebeljih družin ter spodbuditi ljudi k čebelarjenju.</p>		
6. Presoja posledic		
a)	na javnofinančna sredstva v višini, večji od 40 000 EUR v tekočem in naslednjih treh letih	DA
b)	na usklajenost slovenskega pravnega reda s pravnim redom Evropske unije	NE
c)	administrativne posledice	NE

č)	na gospodarstvo, posebej na mala in srednja podjetja ter konkurenčnost podjetij	NE
d)	na okolje, kar vključuje tudi prostorske in varstvene vidike	NE
e)	na socialno področje	NE
f)	na dokumenta razvojnega načrtovanja: <ul style="list-style-type: none"> - na nacionalne dokumente razvojnega načrtovanja, - na razvojne politike na ravni programov po strukturi razvojne klasifikacije programskega proračuna - na razvojne dokumente Evropske unije in mednarodnih organizacij 	NE

7.a Predstavitev ocene finančnih posledic, višjih od 40 000 EUR

Resolucija o nacionalnem programu zaščite kranjske čebele predvideva ukrepe za zaščito kranjske čebele skladno s sprejetim Proračunom Republike Slovenije za leto 2013, Proračunom Republike Slovenije za leto 2014 in z Zakonom o izvrševanju proračunov Republike Slovenije za leti 2013 in 2014 (Uradni list RS, št. 104/13). Sredstva potrebna za izvedbo resolucije o nacionalnem programu zaščite kranjske čebele se ne bodo povečala ampak se bo v prvi fazi prilagodila le vsebina ukrepov, ki bo dala večji poudarek zaščiti kranjske čebele.

I. Ocena finančnih posledic, ki niso načrtovane v sprejetem proračunu				
	Tekoče leto (t)	t+1	t+2	t+3
Predvideno povečanje (+) ali zmanjšanje (-) prihodkov državnega proračuna				
Predvideno povečanje (+) ali zmanjšanje (-) prihodkov občinskih proračunov				
Predvideno povečanje (+) ali zmanjšanje (-) odhodkov državnega proračuna				
Predvideno povečanje (+) ali zmanjšanje (-) odhodkov občinskih proračunov				
Predvideno povečanje (+) ali zmanjšanje (-) obveznosti za druga javna finančna sredstva				
II. Finančne posledice za državni proračun				
II.a. Pravice porabe za izvedbo predlaganih rešitev so zagotovljene:				
Ime proračunskega uporabnika	Šifra ukrepa, projekta/Naziv ukrepa, projekta	Šifra PP /Naziv PP	Znesek za tekoče leto (t)	Znesek za t+1
SKUPAJ:				
II.b. Manjkajoče pravice porabe se bodo zagotovile s prerazporeditvijo iz:				
Ime proračunskega uporabnika	Šifra ukrepa, projekta/Naziv ukrepa, projekta	Šifra PP /Naziv PP	Znesek za tekoče leto (t)	Znesek za t+1
SKUPAJ:				

II.c. Načrtovana nadomestitev zmanjšanih prihodkov oz. povečanih odhodkov proračuna:

Novi prihodki	Znesek za tekoče leto (t)	Znesek za t+1
SKUPAJ:		

/OBRAZLOŽITEV:**I. Ocena finančnih posledic, ki niso načrtovane v sprejetem proračunu**

V povezavi s predlaganim vladnim gradivom se navedejo predvidene spremembe (povečanje, zmanjšanje):

- prihodkov državnega proračuna in/ali občinskih proračunov
- odhodkov državnega proračuna, ki niso načrtovani na ukrepih/projektih sprejetih proračunov
- obveznosti za druga javna finančna sredstva (ostali viri), ki niso načrtovani na ukrepih/projektih sprejetih proračunov

II. Finančne posledice, ki so načrtovane za državni proračun

Prikazane morajo biti finančne posledice za državni proračun, ki so na proračunskih postavkah načrtovane v dinamiki projektov oziroma ukrepov:

- II.a. Pravice porabe za izvedbo predlaganih rešitev so zagotovljene:

Navede se proračunski uporabnik, ki financira projekt oz. ukrep; projekt oziroma ukrep, skozi katerega se bodo realizirali cilji vladnega gradiva ter proračunske postavke (kot proračunski vir financiranja), na katerih so v celoti ali delno zagotovljene pravice porabe (v tem primeru je nujna povezava s točko II.b.). V primeru uvrstitve novega projekta oziroma ukrepa v Načrt razvojnih programov se navede:

- proračunskega uporabnika, ki bo financiral nov projekt oziroma ukrep;
- projekt oziroma ukrep, skozi katerega se bodo realizirali cilji vladnega gradiva ter
- proračunske postavke.

Za zagotovitev pravic porabe na proračunskih postavkah, ki bodo financirale nov projekt oziroma ukrep je potrebno izpolniti tudi točko II.b., saj je za nov projekt oziroma ukrep možno zagotoviti pravice porabe le s prerazporeditvijo iz proračunskih postavk, ki financirajo že sprejete oz. veljavne projekte in ukrepe.

- II.b. Manjkajoče pravice porabe se bodo zagotovile s prerazporeditvijo iz:

Navede se proračunskega uporabnika, sprejete (veljavne) ukrepe oziroma projekte, ki jih proračunski uporabnik izvaja ter proračunske postavke pripadajoče navedenemu proračunskemu uporabniku in so v dinamiki teh projektov oziroma ukrepov, in iz katerih se bodo s prerazporeditvijo zagotovile pravice porabe za dodatne aktivnosti na obstoječih projektih oziroma ukrepih in/ali novih projektih oziroma ukrepih navedenimi v točki II.a.

- II.c. Načrtovana nadomestitev zmanjšanih prihodkov oz. povečanih odhodkov proračuna:

V kolikor se povečani odhodki (pravice porabe) ne bodo zagotovili na načine določene v točkah II.a. in II.b. je možno povečanje odhodkov in izdatkov proračuna na podlagi določil zakona, ki ureja izvrševanje državnega proračuna (npr. iz naslova priliva namenskih sredstev EU). Ukrepanje v primeru zmanjšanja prihodkov in prejemkov proračuna je določeno z zakonom, ki ureja javne finance in zakonom, ki ureja izvrševanje državnega proračuna./

7.b Predstavitev ocene finančnih posledic, nižjih od 40 000 EUR

/samo, če izbere NE pod točko 6a)/

8. Predstavitev sodelovanja javnosti

Gradivo je bilo predhodno objavljeno na spletni strani predlagatelja

DA

/Če NE, navesti razlog za ne objavo:/

/Če DA:

Datum objave:11.7.2013 do 19.8.2013

V razpravo so bili vključeni:

- nevladne organizacije,
- predstavniki zainteresirane javnosti,
- predstavniki strokovne javnosti,
- občine in združenja občin oziroma navedba, da jih gradivo ne zadeva.

Mnenja, predloge, pripombe so podali:

Upoštevani so bili:

- v celoti
- v pretežni meri
- delno
- niso bili upoštevani, poročilo je bilo dano.....

Bistvena odprta vprašanja:

-

Z namenom, da zaščitimo kranjsko čebelo je ministrstvo skupaj s strokovnjaki pristopilo k pripravi resolucije o nacionalnem programu zaščite kranjske čebele, ki je bil že v javni obravnavi. Javnost je bila vključena v pripravo gradiva v skladu z Zakonom o dostopu do informacij javnega značaja, kar je razvidno v predlogu predpisa. Javna obravnava je potekala na Čebelarski zvezi Slovenije, 22. februarja 2012.

V okviru javne obravnave so mnenja in predloge podali:

- Urban Traunšek - Inštitut za Transkriptomiko in Aplikativno Genomiko,
- prof. dr. Aleš Gregorc - Kmetijski inštitut Slovenije,
- pripombe z regijskih javnih razprav v organizaciji ČZS,
- prof. dr. Peter Dovč- Biotehniška fakulteta, Oddelek za zootehniko,
- Kmetijsko gozdarska zbornica Slovenije,
- Marjan Jug– čebelar,
- prof. dr. Andrej Šalehar,
- Stanislav Plut- Plemenilna postaja Rog-Ponikve, J
- anez Gregori ,
- GIZ fitofarmacije.

9. Predstavitev medresorskega usklajevanja

/Gradivo je bilo poslano v medresorsko usklajevanje:

Ministrstvo za finance, Ministrstvo za gospodarski razvoj in tehnologijo, Ministrstvo za zdravje, Ministrstvo za delo, družino, socialne zadeve in enake možnosti, Ministrstvo za infrastrukturo in prostor.

/Datum pošiljanja: /

/Gradivo je usklajeno:

v celoti / v pretežni meri / delno

Bistvena odprta vprašanja:

- ...
-

Priložiti mnenja organov, s katerimi gradivo ni usklajeno/

10. Gradivo je lektorirano

DA / NE

11. Zahteva predlagatelja za

a)

obravnavo neusklajenega gradiva

DA / NE

b)	za nujnost obravnave	DA / NE
c)	obravnavo gradiva brez sodelovanja javnosti	DA / NE
12. Pri pripravi gradiva so bile upoštevane zahteve iz Resolucije o normativni dejavnosti		DA / NE
13. Gradivo je uvrščeno v delovni program vlade		DA / NE
14. Gradivo je pripravljeno na podlagi sklepa vlade št. ... z dne ...		

Mag. Dejan ŽIDAN
minister

PRILOGA:

- predlog sklepa,
- predlog Resolucije o nacionalnem programu zaščite kranjske čebele,
- besedilo Resolucije o nacionalnem programu zaščite kranjske čebele.

PRILOGA 1

PREDLOG SKLEPA

Številka:

Ljubljana,

Na podlagi 2. člena Zakona o Vladi Republike Slovenije (Uradni list RS, št. 24/05 – uradno prečiščeno besedilo, 109/08, 8/12 in 21/13), 109. člena Poslovnika Državnega zbora (Uradni list RS, št. 92/07 – uradno prečiščeno besedilo in 105/10) in člena Zakona o kmetijstvu (Uradni list RS, št. 45/08, 57/12 in 90/12-ZdZPVHVVR) je Vlada Republike Slovenije na seji dnepod točkosprejela naslednji sklep:

SKLEP

Vlada Republike Slovenije je določila besedilo predloga Resolucije o nacionalnem programu zaščite kranjske čebele (EVA 2013-2330-0000) in ga pošlje v obravnavo Državnemu zboru Republike Slovenije.

Tanja Šarabon
GENERALNA SEKRETARKA

Prejmejo:

- Državni zbor Republike Slovenije,
- Ministrstvo za kmetijstvo in okolje,
- Ministrstvo za finance,
- Ministrstvo za delo, družino, socialne zadeve in enake možnosti,
- Ministrstvo za zdravje,
- Ministrstvo za infrastrukturo in prostor,
- Ministrstvo za gospodarski razvoj in tehnologijo.

PRILOGA 2

Na podlagi 109. člena Poslovnika Državnega zbora (Uradni list RS, št. 92/07 – uradno prečiščeno besedilo in 105/10) in člena Zakona o kmetijstvu (Uradni list RS, št. 45/08, 57/12 in 90/12-ZdZPVHVVR) je Državni zbor na seji dnesprejel predlog

Resolucije o nacionalnem programu zaščite kranjske čebele

UVOD

V zadnjih letih več čebelarjev in pozornih opazovalcev čebel opozarja, da se v okviru populacije kranjske čebele v Sloveniji dogajajo spremembe, ki bi lahko ogrozile avtohtonost naše, v Evropi zaščitene, kranjske čebele. Določena, manjša stopnja mešanja ras čebel se odvija po naravni poti, v večji stopnji pa se odvija predvsem zaradi vpliva čebelarjev zaradi prevozov čebel na paše in prometa s čebeljimi maticami ter čebeljimi družinami. Glede na to, da so naravni vplivi že več stoletij bolj ali manj enaki, domnevamo, da zdajšnji izrazitejši pritisk na kranjsko čebelo lahko pripišemo človeku, torej čebelarju. Poleg čebelarjev imajo pri ohranjanju in ogrožanju kranjske čebele pomembno vlogo tudi vzrejevalci čebeljih matic. Resolucija o nacionalnem programu zaščite kranjske čebele bo tako predstavljala nadgradnjo rejskega programa za kranjsko čebelo, saj v času pojava novih kritičnih področij, ki vplivajo na čebelarstvo zahtevajo dodaten pristop pri njihovem izboljševanju. Zaradi dolge tradicije čebelarjenja s kranjsko čebelo, ki ima nezamenljivo vlogo pri zagotavljanju velikega deleža hrane za ljudi, smo v Sloveniji dolžni ohraniti ta pomemben genetski potencial, ki predstavlja tudi pomemben del naše naravne in kulturne dediščine, ter biotske raznovrstnosti.

1. OCENA STANJA IN RAZLOGI ZA SPREJEM RESOLUCIJE

Razlogi za sprejem resolucije

Pripravo nacionalnega programa zaščite kranjske čebele je določil člen Zakona o kmetijstvu (Uradni list RS, št. 45/08, 57/12 in 90/12-ZdZPVHVVR) ter predpristopna pogodba

Resolucija o nacionalnem programu je temeljni programski dokument na področju čebelarstva v Republiki Sloveniji, ki opredeljuje prednostne naloge in ukrepe, ki so pomembni za ohranitev avtohtone populacije kranjske čebele, njene diverzitete,

enakomerne in zadostne poseljenosti s čebeljimi družinami.

Resolucija o nacionalnem programu zaščite kranjske čebele vsebuje ukrepe, opis problematike, potrebne naloge ter pričakovane cilje.

V številnih razvitih državah so avtohtone rase čebel zaradi vnašanja novih ras z leti izginile v Sloveniji pa se je avtohtona kranjska čebela ohranila vse do danes. Glavna odlika kranjske čebele, ki je v veliki meri vplivala, da se je ohranila vse do danes je njena mirnost. Zaradi mirnosti in še zaradi drugih lastnosti je v Sloveniji zelo cenjena in ima tudi v slovenskem kmetijstvu posebno mesto.

V zadnjih letih več čebelarjev in pozornih opazovalcev čebel opozarja, da se v okviru populacije kranjske čebele v Sloveniji dogajajo spremembe, ki bi lahko ogrozile avtohtonost naše, v Evropi zaščitene, kranjske čebele. Določena, manjša stopnja mešanja ras čebel se odvija po naravni poti, v večji stopnji pa se odvija predvsem zaradi vpliva čebelarjev zaradi prevozov čebel na paše in prometa s čebeljimi maticami ter čebeljimi družinami. Glede na to, da so naravni vplivi že več stoletij bolj ali manj enaki, domnevamo, da zdajšnji izrazitejši pritisk na kranjsko čebelo lahko pripišemo človeku, torej čebelarju. Poleg čebelarjev imajo pri ohranjanju in ogrožanju kranjske čebele pomembno vlogo tudi vzrejalci čebeljih matic.

Avtohtona populacija kranjske čebele je v zadnjih letih doživljala pogoste prerese, predvsem v več kot 10 % odmiranju v zaporednih letih. Čebelarji so večinoma nadoknadili izgube, kar se tiče številčnosti družin predpostavljamo, da je poleg mešanja genskega sklada na celotnem ozemlju Slovenije lahko prišlo tudi do zmanjšanja diverzitete na račun vzreje matic za izdelave nadomestnih družin.

Poleg zmanjšanja diverzitete populacije kranjske čebele ugotavljamo, da se v zadnjem obdobju povečuje gensko onesnaževanje iz sosednjih populacij čebel, predvsem drugih podvrst in komercialnih linij iz tujine. Na podlagi ugotovitev na terenu in naknadno opravljene morfološke analize populacije kranjske čebele v Sloveniji, v letu 2010 ugotavljamo, da je avtohtona populacija kranjske čebele v Sloveniji, zaradi tovrstnega mešanja ogrožena.

Čebelarstvo ima v Sloveniji in v sodobnem svetu velik gospodarski pomen. Čebelji pridelki kot so med, cvetni prah, vosek, propolis, matični mleček in čebelji strup, človek uporablja za hrano in kot pomoč pri lajšanju zdravstvenih težav. Kljub njihovi veliki gospodarski vrednosti, ki jo imajo vsi čebelji pridelki, pa je njihova vrednost veliko manjša od koristi, ki jo imamo zaradi oprave čebel. Medonosne čebele so najpomembnejše opravevalke žužkocvetnih rastlin. V sadjarstvu so ključnega pomena, saj so spomladi, v obdobju največjega cvetenja, ostali opravevalci še maloštevilni (npr. čmrlji, metulji) in tako veliko manj prispevajo k uspešnosti opravevanja.

Čebelarstvo pa ima tudi velik gospodarski pomen. Čebele so pomembne opravevalke različnih kulturnih rastlin in s tem predstavljajo nepogrešljiv člen v verigi preskrbe s hrano tako za živali kot tudi za ljudi in ne nazadnje za ohranjanje rastlinske pestrosti naše države. Poleg njihove nepogrešljive aktivnosti v naravi pa nam dajejo tudi čebelje pridelke. Izmed vseh je najbolj poznan in najbolj razširjen prav med in glede na rastlinsko pestrost naše države, je slovenskim čebelarjem omogočeno pridobivanje različnih vrst medu.

Glede na majhnost naše države nismo konkurenčni v kvantiteti, zato pa še toliko bolj skrbno delamo na kakovosti in prepoznavnosti medu pridelanega v Sloveniji. Z namenom lažjega nastopanja na tržišču slovenski čebelarji vstopajo v sheme kakovosti. Kakovostna shema, ki združuje čebelarje iz celotnega slovenskega območja je Slovenski med z zaščiteno geografsko označbo. Omenjena kakovostna shema omogoča primarnim proizvajalcem, prepoznavnost in tudi konkurenčnost, saj lahko potrošnikom ponudijo več kot splošno kakovost pridelka. Kakovostna in varna hrana ter znano poreklo živil so

prednostni kriteriji, ki v poplavi različnih živil zagotavljajo potrošnikom zdravo hrano, primarnim proizvajalcem pa možnost obstoja in delovanja na tržišču.

Resolucija o nacionalnem programu zaščite kranjske čebele je usklajena s temeljnimi razvojnimi dokumenti države - Strategija razvoja Slovenije idr. in evropskimi dokumenti, ki zadevajo področje čebelarstva.

2. CILJI, NAČELA IN POGLAVITNE REŠITVE PREDLOGA RESOLUCIJE

2.1 Cilji

Dogovorjene programske usmeritve so usmerjene k ohranitvi zadostnega števila družin avtohtone kranjske čebele na območju celotne Slovenije. Usmeritve upoštevajo socialen in ekonomski vidik čebelarjev, poleg tega pa tudi potrebo kmetijstva po zadostnem opravevanju gospodarsko pomembnih rastlin. Glavna cilja programa zaščite kranjske čebele sta:

- OHRANITEV AVTOHTONE POPULACIJE KANJSKE ČEBELE IN NJENE DIVERZITETE.**
- OHRANITEV ENAKOMERNE IN ZADOSTNE POSELJENOSTI SLOVENIJE S ČEBELJIMI DRUŽINAMI.**

Ključni element resolucije o nacionalnem programu zaščite kranjske čebele so cilji po posameznih ukrepih. Cilj se dosega z potrebnimi nalogami znotraj ukrepa, katerih učinkovitost in uspešnost se meri s kazalci, oblikovanimi za vsak ukrep posebej. Uspešnost izvedbe merijo kazalniki, ki so oblikovani za vsak ukrep posebej.

Resolucija o nacionalnem programu zaščite kranjske čebele je skladna z zahtevami dokumentov, ki urejajo pripravo strateških dokumentov države (*npr. Uredbe o dokumentih razvojnega načrtovanja in postopkih za pripravo predloga državnega proračuna in proračunov samoupravnih lokalnih skupnosti (Ur.l. RS, št. 54/2010)*).

2.2 Načela, ključne usmeritve in krovne smernice

Z Resolucijo o nacionalnem programu zaščite kranjske čebele se smiselno opredelijo načela, ključne usmeritve in krovne smernice, ki naj bodo vodilo pri zaščiti kranjske čebele (*Apis mellifera carnica*).

Zaščita kranjske čebele se v zadnjem obdobju rešuje iz več različnih smeri. Glavni dokument za podporo čebelarstvu je potrjen Rejski program za kranjsko čebelo, v katerem so zapisani glavni cilji, ki jih v čebelarstvu želimo doseči v 5-letnem obdobju. Cilji v tem dokumentu so razdeljeni na dva sklopa. V prvem sklopu so zapisani cilji, ki so v nacionalnem interesu in se nanašajo na dejstvo, da je Slovenija izvorna dežela avtohtone kranjske čebele in da moramo v skladu s tem populacijo kranjske čebele ohranjati. Rejski cilji v tem sklopu so:

- ohraniti poseljenost čebeljih družin po vsej Sloveniji,**
- čebelariti z minimalno 150.000 čebeljimi družinami,**
- ohraniti pasemsko čistost kranjske čebele,**
- ohraniti genetsko raznolikost,**
- zmanjšati zimske izgube čebeljih družin.**

V drugem sklopu rejskih ciljev so zapisani cilji, ki se nanašajo na odbiro in na vzrejno delo:

- ohraniti mirnost čebel na isti ravni ob povečanem donosu medu,
- zmanjšati rojivost ob povečani živalnosti in številčnosti čebel v panju,
- povečati donose medu na panj.

Cilji iz prvega sklopa so v veliki meri splošni in zahtevajo pristope iz različnih smeri. Tako na poseljenost čebeljih družin po vsej Sloveniji vpliva število čebelarjev, paša čebel, ekonomika čebelarjenja itd.

Zaradi tega država čebelarstvo, poleg programa Strokovnih nalog s področja potrjenega Rejskega programa, podpira še na druge načine. S tem v zvezi Slovenija, skupaj z EU, čebelarstvu pomaga z ukrepi v okviru Uredbe Sveta (ES) št. 1234/2007. Cilji teh ukrepov, ki se navezujejo na rejske cilje so:

- spodbujanje povečanja pridelave medu po panju in s tem izboljšanja rentabilnosti in ekonomičnosti čebelarstva,
- zagotavljanje konkurenčnejših pogojev za čebelarstvo in s tem spodbujanje zanimanja mladih za čebelarstvo,
- spodbujanje pridelave kakovostnih čebeljih pridelkov,
- ohranjanje čistosti kranjske čebele,
- zagotavljanje ugodnega zdravstvenega varstva čebel.

Poleg tega v čebelarstvu deluje tudi Javno svetovalna služba katere dolgoročni cilji so:

- ohranjanje čistosti rase kranjske čebele
- zagotavljanje enakomerne poseljenosti čebel z razpršenostjo stojišč
- zagotavljanje pridelave in predelave zdrave in varne hrane:
- izboljšanje ekonomičnosti in donosnosti čebelarstva pridelave in predelave
- ohranjanje staleža čebeljih družin
- povečanje števila mlajših čebelarjev
- interesno povezovanje vzrejevalcev

Kljub vsem podporam, ki so namenjene slovenskemu čebelarstvu, pa so se predvsem v zadnjem času pojavila nova kritična področja, ki vplivajo na čebelarstvo in zahtevajo dodaten pristop pri njihovem reševanju.

2.3 Poglavitne rešitve

Resolucija o nacionalnem programu zaščite kranjske čebele zajema naslednja področja:

- tehnologija čebelarjenja in trženje čebeljih proizvodov
- zdravstveno varstvo čebel
- vzreja čebeljih matic,
- čebelje paše,
- izobraževanje čebelarjev.

PODROČJE 1: TEHNOLOGIJA ČEBELARJENJA IN TRŽENJE ČEBELJIH PROIZVODOV

Visoka lastna cena končnih proizvodov iz čebelarstva je posledica slabih fenoloških pogojev in s tem manjšega donosa medu po panju, glede na sosednje države. Lastna cena medu znaša 5,44 EUR (preračuni KIS). Trenutna odkupna cena medu pa ne dosega vrednosti 4,00 EUR/kg. Zaradi tega je čebelarstvo ekonomsko manj dobičkonosna panoga. Da bomo v bodoče lahko obdržali število čebeljih družin, oz. jih povečali, je nujno, da je čebelar za čebelarjenje motiviran pri čemer je čedalje bolj pomemben tudi ekonomski interes. V Sloveniji je glavnina čebelarjev ljubiteljskih, v zadnjem obdobju pa je opazen trend, da se delež le-teh zmanjšuje, povečuje pa se delež čebelarjev, ki v čebelarstvu iščejo gospodarski interes.

Premalo čebelarjev je vključenih v sheme višje kakovosti. Čebelarji se premalo zavedajo pomena sodelovanja v shemah višje kakovosti, zaradi česar ne dosegajo dodane vrednosti svojih izdelkov. Ker potrošniki dajejo vse večji pomen proizvodom znanega porekla in višje kakovosti je bistvenega pomena čebelarje informirati o možnostih vključevanja v kakovostne sheme na področju medu. Poleg tega je Slovenija območje, kjer se zaradi različne rastlinske pestrosti lahko pridobiva vrstni med, ki je bolj cenjen in dosega na trgu tudi višjo ceno. Zaradi tega je nujno nadaljevati z informiranjem čebelarjev o možnostih vključevanja in pogoji koriščenja kakovostnih shem v Sloveniji.

Čebelarji ne izkoriščajo vseh potencialov čebelarstva, ki so poleg pridobivanja medu tudi pridelava in predelava čebeljih pridelkov ter vključevanje v ostale dopolnilne dejavnosti.

Čebelarjem primanjkuje znanja s področja trženja. Čebelarji se pomena pridobivanja znanj s področja trženja premalo zavedajo.

Ne-povezovanje čebelarjev za skupni nastop na trgu. Čebelarji na trgu nastopajo posamično, med njimi pa je premalo povezovanja, ki bi jim omogočilo manjše stroške promocije in višje cene čebeljih pridelkov.

Poleg čebelarjenja malo čebelarjev izkorišča možnost predelave čebeljih proizvodov in čebelarskega turizma. V kmetijstvu je znano, da je osnovna kmetijska dejavnost mnogokrat premalo za zadovoljiv prihodek iz kmetijske dejavnosti. Tudi pri čebelarjenju lahko k boljšemu ekonomskemu stanju pripomorejo dodatne aktivnosti kot so predelava čebeljih izdelkov ali možnost čebelarskega turizma. Čebelarji te možnosti premalo izkoriščajo, zaradi česar je potrebno tem tematikam v okviru izobraževanja čebelarjev dati večji poudarek in jim s tem pomagati, da bi v večji meri znali izkoristiti dane možnosti. Tudi veljavna zakonodaja ni naklonjena čebelarjem, saj ne omogoča registracije številnih dopolnilnih dejavnosti s področja čebelarstva.

Čebelarjem je potrebno nuditi izobraževanja na področju tehnologije za pridobivanje čim bolj kakovostnih in varnih čebeljih pridelkov, izobraževanja glede ustreznih higiensko tehničnih pogojev za delo, jim nuditi pomoč pri izvajanju notranjega nadzora na načelih HACCP, jih podrobneje seznaniti z aktualno čebelarsko zakonodajo, jih naučiti izkoriščanja različnih čebeljih paš, pridobivanja različnih vrst medu in pravilnega prepoznavanja in označevanja posameznih vrst medu. Potrebno je tudi omogočiti izvajanje interne kontrole medu (analize medu) z namenom spremljanja kakovosti in varnosti medu pridelanega v Sloveniji

Slovensko čebelarstvo ima na področju razvoja lastnega trženja velik potencial, ki bi ga zaradi edinstvenosti, zgodovinske pomembnosti in sedanjega razvoja lahko uporabili za doseg številnih zastavljenih ciljev. Trženje je dejavnost, ki za svoj uspeh potrebuje sodelovanje na vseh ravneh in pod-ravneh, saj le tako lahko dosežemo zastavljen cilj: doseči prepoznavnost slovenskega čebelarstva doma in v tujini. Pomena trženja se mora zavedati tudi čebelar, zato je nujno čebelarje izobraziti tudi s področja trženja čebeljih proizvodov in izdelkov, poznavanja potrebne zakonodaje s področja prodaje čebeljih pridelkov in izdelkov iz čebeljih pridelkov, možnosti vključevanja v sisteme višje kakovosti, možnost razširitve ponudbe s čebelarskim turizmom... S pomočjo specialističnih svetovanj, svetovanj terenskih svetovalcev in usposabljanj, je potrebno pomagati čebelarjem do boljše ekonomičnosti in donosnosti čebelarske pridelave in predelave, da bodo le ti lahko uspešno konkurirali na trgu. Prav tako pa je potrebno nadaljevati s promocijskimi akcijami in o pomenu čebelarstva, čebeljih pridelkov in izdelkov informirati širšo javnost.

PODROČJE 2: ZDRAVSTVENO VARSTVO ČEBEL

V zdravstvenem varstvu čebel je na voljo skromno število zdravil, v glavnem le za zatiranje varoze, ostale bolezni pa se preprečujejo na osnovi preventive in v primeru izbruha bolezni na osnovi učinkovite sanacije čebelarstva. Za preprečevanje pojavljanja

in širjenja bolezni čebelje družine je izrednega pomena stalen nadzor nad zdravstvenim stanjem čebeljih družin na terenu, kar lahko zagotavljamo le z rednimi sistematičnimi veterinarskimi kliničnimi pregledi čebeljih družin in laboratorijskimi preiskavami odvzetih vzorcev.

V primeru, ko čebelar pri svojih čebelah opazi spremembe, ki bi lahko pomenile sum na bolezen čebel, je dolžan poklicati pristojnega veterinarja VF NVI, ki opravi potrebno diagnostiko. V primeru ugotovitve nevarnih bolezni (huda gniloba) je po veljavni zakonodaji potrebno obvestiti VURS, ki z odločbo odredi nadaljnje ukrepe. V primeru potrditve nevarne bolezni je v skladu z zakonodajo potrebno opraviti sanacijo čebelnjaka. Od strokovno in temeljito izvršenega neškodljivega uničenja, čiščenja in razkuževanja je odvisno uspešno obvladovanje in zatiranje bolezni. V primeru suma na zastrupitev čebel je potrebno opraviti preiskave, s katerimi izključimo bolezni čebelje družine.

Čebelar je tako kot imetnik živali odgovoren za zdravje svojih čebel, zato mora biti sposoben prepoznavanja tistih sprememb pri čebelah, ki bi lahko pomenile sum na pojav določene bolezni. Prav tako mora poznati predpise s področja prijavljanja bolezni in ukrepanja ob pojavu bolezni, kadar opazi omenjene spremembe. Po izkušnjah veterinarjev VF NVI čebelarji slabo poznajo znake bolezni pri svojih čebelah, saj je pozivov čebelarjev malo, bolezni pa ugotavljamo ob sistematičnih veterinarskih kliničnih pregledih in obveznih pregledih na območjih žarišč hude gnilobe. Ugotavljamo tudi, da se velik delež čebelarjev ne udeležuje izobraževanj s področja zdravstvenega varstva čebel.

Na področju zdravstvenega varstva čebel se v Sloveniji trenutno zdravi le bolezen varoza, ki jo zatiramo po enotnem programu zatiranja varoj v posameznem koledarskem letu. Po omenjenem programu varoje obvezno zatiramo poleti in pozimi ter v primeru neugodne epizootiološke situacije. Za uspešno zdravstveno varstvo čebeljih družin je potrebno čebelarjem zagotavljati ustrezno preskrbo z zdravili, nuditi navodila in strokovno pomoč ob zdravljenju čebel, spremljati učinke zdravljenja, spremljati sledljivost zdravljenja ter spremljati prisotnost ostankov zdravil v čebeljih produktih in njihov vpliv na razvoj čebel in čebelje družine.

Z razvojem molekularnih in drugih diagnostičnih metod so se na področju zdravstvenega varstva čebel zelo povečale možnosti odkrivanja in razlikovanja povzročiteljev bolezni, kot so virusi, *Nosema spp.* in druge. Za ugotavljanje vzroka slabega razvoja čebeljih družin ali celo odmiranja je potrebno zagotavljati ustrezno diagnostiko vseh čebeljih bolezni.

Huda gniloba čebelje zalege se zatira v skladu s Pravilnikom o ukrepih za ugotavljanje, zatiranje, obveščanje in preprečevanje hude gnilobe čebelje zalege (*Pestis apium*) (Ur. list RS, št. 119/2006). Po določenih pravilnika traja sanacija okuženega območja najmanj 30 dni. Zaradi nesodelovanja posameznih čebelarjev, slabih vremenskih razmer in širjenja območja zapore zaradi odkrivanja novih primerov okužb pa se ta čas podaljšuje, kar onemogoča promet s čebelami na zaprtem območju.

PODROČJE 3: VZREJA ČEBELJIH MATIC

Čebelarji se ne zavedajo pomena lastne vzreje matic za ohranitev lokalnih različkov kranjske čebele, primanjkuje jim znanja o vzreji matic za lastne potrebe.

Čebelarji si ne delajo zapiskov, na podlagi katerih bi sistematično in kvalitetno izvajali osnovno odbiro v svojem čebelarstvu.

V zadnjem obdobju se je izkazalo, da pri jemanju vzrejnega materiala in pri vzreji prihaja do napak zaradi česar se je pojavila potreba po preverjanju vzrejenih matic.

Za preverjanje je potrebno vpeljati molekularno metodo, ki nam bo nudila podatke o poreklu določene vzrejene matice. Metoda še ni vpeljana zato nadzor ni mogoč.

PODROČJE 4: ČEBELJE PAŠE

Problem ustrezne preskrbe čebelje družine z nektarjem in cvetnim prahom nastopi predvsem v pozno-poletnem obdobju, v času, ko čebele intenzivno pripravljamo na naslednjo čebelarstvo sezono, pašni viri v naravi pa so okrnjeni.

V zadnjih desetletjih so se močno poslabšale pašne razmere na kmetijskih zemljiščih in večinoma niso več v podporo razvoju čebel, kot je bilo to omogočeno v preteklosti.

Dosedanja strategija nege gozdov je v večji meri podpirala obstoj medovitih rastlin, vseeno pa je mogoče vlogo gozdov kot čebeljih pašnih virov jasneje opredeliti in še povečati izrabo teh virov medenja. Nacionalna strategija gospodarjenja z gozdovi vsaj glede rastlinske sestave ustreza potrebam čebelarstva. Posebna skrb za žlahtne listavce, ki so večinoma dobra medonosna drevesa, je ugodna, po drugi strani pa lahko ob morebitnem pretiranem izkoriščanju prizadene tudi pašne vire čebel. Večja težava kot sama drevesna sestava lahko predstavlja skupno koriščenje gozda, še zlasti ob večjem pritisku čebelarjev v gozdni prostor ob izdatnem medenju. Tu je pomembno sodelovanje pri pripravi pašnih katastrov in pašnih redov za prevoz čebel na gozdno pašo. Med vrstami, ki predstavljajo glavne paše v Sloveniji so divja češnja, javorji, robinija, pravi kostanj, lipa in lipovec, smreka ter jelka. Vse vrste zahtevajo posebno skrb v negi gozdov s svojo specifičnostjo. Robinija je sicer tuje rodna vrsta in se sama širi predvsem na zapuščena kmetijska zemljišča. V starejših gozdnih sestojih ne pride več do izraza, ko se uveljavijo domače višje rastoče vrste, še zlasti na območjih ugodnih za bukove gozdove. Kot kaže smo robinijo nekako prisilno posvojili, čeprav jo izven njenega območja zaraščanja verjetno ne bomo širili, pa lahko na takih območjih poskrbimo za ugodno rast in medenje. Večjo skrb moramo posvetiti predvsem pravemu kostanju, ki je vedno predstavljal redno zgodnje-poletno pašo, poleg tega pa se obeta tudi povečano povpraševanje po kostanjevem medu. Po drugi strani je nega kostanjevih sestojev otežena zaradi prisotnosti kostanjevega raka. Nekatere prakse izkoriščanja mladih sestojev kažejo na možno obnavljanje samih kostanjevih sestojev.

Mokrišča predstavljajo pomembna rastišča medonosnih rastlin, ki nudijo pašo v poletnem obdobju. Velik del mokrišč smo izgubili z melioracijami zemljišč in regulacijo vodotokov. Preostanek pa je v veliki meri prerasel z invazivnimi tujerodnimi rastlinami. Podobna situacija je na poplavnih območjih. Nekaj tujerodnih invazivnih rastlin (orjaška in kanadska zlata rozga, japonski dresnik, žlezasta nedotika) je sicer izredno dobrih medonosnih rastlin, kar pa ne opravičuje morebitno namerno širjenje invazivnih rastlin na območja z avtohtono floro. Na neinvadiranih območjih imajo praviloma čebele bolj enakomerno razporejeno pašo čez celotno poletje in zgodnjo jesen, namesto krajšega intenzivnega medenja tujerodnih rastlin

PODROČJE 5: IZOBRAŽEVANJE IN USPOSABLJANJE ČEBELARJEV

V potrjenem rejskem programu je določena meja 2 % čebel v panju, ki imajo lahko drugačne morfološke značilnosti, kot so predpisane za kranjsko čebelo. Na podlagi preliminarno opravljene analize je bilo ugotovljeno, da je v Sloveniji prisotnih 5,6 % čebel z rumenimi in oranžnimi obročki na zadku. Potrebno je sistematično ukrepanje v smeri, da se problematika zajezi in prične reševati v smeri zmanjševanja deleža teh čebel v populaciji kranjske čebele v Sloveniji.

V Sloveniji ni opredeljene enotne metodologije določanja odstotka križancev v panju po kateri bi čebelarji in terenski svetovalci prišli do primerljivih podatkov o stanju čebel pri posameznem čebelarju ali na posameznem območju. Podatki o odstotku križancev na posamezni lokaciji ali območju iz različnih virov med sabo niso primerljivi.

Čebelarji niso dovolj pozorni na barvo obročkov na zadku čebel pri delu s čebelami, ne prepoznavajo tipičnih morfoloških značilnosti (barva obročkov na zadku), ki kranjsko

čebelo ločijo od ostalih ras, ne zapisujejo si opažanj iz čebelje družine in zato težko izvajajo kvalitetno osnovno odbiro, premalo se zavedajo pomena ohranitve kranjske sivke

Terenske svetovalce in slovenske čebelarje je zato potrebno usposobiti, da bodo pri vseh opravilih s čebelami pozorni na barvo obročkov na zadku čebel. V ta namen je potrebno po celotni Sloveniji organizirati predavanja in delavnice, na katerih se čebelarjem na čebelah pokažejo tipične morfološke značilnosti kranjske čebele. Te lastnosti je potrebno primerjati z lastnostmi pri italijanski (*Apis mellifera ligustica*) in buckfast čebeli. Na izobraževanjih se čebelarjem razloži tudi pomen ohranjanja kranjske čebele za Slovenijo.

Preko teh ukrepov se bodo čebelarji usposabljali tudi o zgodovini čebel in čebelarstva, razvoju v razumevanju biologije čebel in tehnološkem razvoju čebelarstva, kakšno oskrbo mora nuditi čebeljim družinam ter jo smotrno načrtuje in izvaja.

2.4 Povzetek poročila o sodelovanju javnosti in pripravi predloga resolucije

Prva javna obravnava osnutka resolucije o nacionalnem programu zaščite kranjske čebele je potekala na Čebelarški zvezi Slovenije, 22. februarja 2012.

Pripombe, ki so jih posredovali smo večinoma vključil v osnutek.

Gradivo je bilo objavljeno tudi na spletnih straneh Ministrstva za kmetijstvo in okolje in Čebelarške zveze Slovenije ter na portalu e-demokracija.

Mnenja, predloge, pripombe so podali....

3. OCENA FINANČNIH POSLEDIC PREDLOGA RESOLUCIJE ZA DRŽAVNI PRORAČUN IN DRUGA FINANČNA SREDSTVA

Predlog resolucije ne uvaja konkretnih zavez, ki bi imele finančne posledice za državni proračun.

Za izvedbo resolucije kot strateškega dokumenta in doseganje opredeljenih ciljev niso so potrebna dodatna finančna sredstva.

4. NAVEDBA, DA SO SREDSTVA ZA IZVAJANJE RESOLUCIJE V DRŽAVNEM PRORAČUNU ZAGOTOVLJENA, ČE PREDLOG RESOLUCIJE PREDVIDEVA PORABO PRORAČUNSKIH SREDSTEV V OBDOBJU, ZA KATERO JE BIL DRŽAVNI PRORAČUN ŽE SPREJET

Resolucija o nacionalnem programu zaščite kranjske čebele predvideva ukrepe za ohranitev kranjske čebele, pravice porabe sredstev za izvedbo predlaganih ukrepov pa so zagotovljena na ministrstvu, skladno s sprejetim Proračunom Republike Slovenije za leto 2013, Proračunom Republike Slovenije za leto 2014 in z Zakonom o izvrševanju proračunov Republike Slovenije za leti 2013 in 2014 (Uradni list RS, št. 104/12).

5. PRIKAZ UREDITVE V DRUGIH PRAVNIH SISTEMIH IN PRILAGOJENOSTI PREDLAGANE UREDITVE PRAVU EU

5.1 Prilagojenost predloga ureditve pravu EU

Evropska unija

Ozemlje Republike Slovenije je izvorno območje kranjske čebele in v izvorno rodovniško knjigo so čebele lahko vpisane le na podlagi ugotovljenih tipičnih lastnosti. V Sloveniji je dovoljeno čebelariti samo s kranjsko čebelo / *Apis mellifera carnica*, ki je podvrsta medonosne čebele *Apis mellifera*. V izjavi št. 42 Pristopne pogodbe Evropski uniji Republika Slovenija zagotavlja uporabo vseh ustreznih normativnih ukrepov za ohranitev avtohtone čebelje rase *Apis mellifera carnica*.

5.2 Primerjalna ureditev v drugih pravnih sistemih

Primerjalnopravni pregled:

6. DRUGE POSLEDICE, KI JIH BO IMEL SPREJEM RESOLUCIJE

6.1 Administrativne in druge posledice

/

a) v postopkih oziroma poslovanju javne uprave ali pravosodnih organov: /

b) pri obveznostih strank do javne uprave ali pravosodnih organov: /

6.2. Presoja posledic na okolje, ki vključuje tudi prostorske in varstvene vidike: /

6.3. Presoja posledic na gospodarstvo: /

Resolucija o nacionalnem programu zaščite kranjske čebele bo imela vpliv na...

6.4. Presoja posledic na socialnem področju:

Resolucija o nacionalnem programu zaščite kranjske čebele bo imela vpliv na ...

6.5. Presoja posledic na dokumente razvojnega načrtovanja:

Z Resolucijo o nacionalnem programu zaščite kranjske čebele identificiramo ključne probleme na področju čebelarstva in ohranitve kranjske čebele ter cilje in ukrepe za odpravo problemov. Temu mora slediti tudi izvajanje in načrtovanje drugih nacionalnih dokumentov, ki urejajo področja, ki jih zajema ta resolucija.

6.6. Izvajanje sprejetega predpisa: /

6.7. Druge pomembne okoliščine v zvezi z vprašanji, ki jih ureja predlog zakona:

I. BESEDILO RESOLUCIJE

Na podlagi člena Zakona o kmetijstvu (Uradni list RS, št. 45/08, 57/12 in 90/12-ZdZPVHVVR) in 109. člena Poslovnika Državnega zbora (Uradni list RS, št. 92/07 – uradno prečiščeno besedilo in 105/10) je Državni zbor na seji dne ... sprejel

Resolucijo o nacionalnem programu zaščite kranjske čebele (*Apis mellifera carnica*, Pollmann 1879)

Pri pripravi programa so sodelovali:

dr. Peter Kozmus, Kmetijski inštitut Slovenije, Hacquetova ulica 17, 1000 Ljubljana
dr. Janko Božič, Biotehniška fakulteta, Oddelek za biologijo, Večna pot 111, 1000 Ljubljana
dr. Metka Pislak Ocepek, Nacionalni veterinarski inštitut, Gerbičeva 60, 1000 Ljubljana
Boštjan Noč, Čebelarska zveza Slovenije, Brdo pri Lukovici 8, 1225 Lukovica
Domen Jaklič, Medex, Linhartova cesta 49 A, 1000 Ljubljana
Lidija Lipič Berlec, MKO Dunajska 22, 1000 Ljubljana
David Kadunc, MKO Dunajska 22, 1000 Ljubljana

Pri zasnovi in pregledu programa so sodelovali še člani Priznane rejske organizacije za kranjsko čebelo, v procesu javne razprave pa tudi ostala čebelarska javnost, ki je podala dodatne predloge za izboljšanje programa, ki jih je delovna skupina obravnavala in na podlagi strokovne presoje tudi vključila v program.

Kazalo vsebine:

	str.
1. UVOD (Slovenija – dežela čebelarstva dediščine)	21
2. STANJE KRANJSKE ČEBELE IN SLOVENSKEGA ČEBELARSTVA	22
2.1. VZREJEVALCI ČEBELJIH MATIC	27
3. RAZLOGI IN NAMEN NACIONALNEGA PROGRAMA ZAŠČITE KRANJSKE ČEBELE V SLOVENIJI	29
3.1. OKOLIŠČINE OGROŽENOSTI MEDONOSNE ČEBELE	30
3.2. POSEBNOSTI AVTOHTONE POPULACIJE KRANJSKE ČEBELE	31
3.3. OGROŽENOST KRANJSKE ČEBELE	32
3.4. ZNAČILNOSTI KRANJSKE ČEBELE	33
3.5. NAMEN NACIONALNEGA PROGRAMA	34
4. PREDNOSTNE PROGRAMSKE USMERITVE	34
4.1. OHRANITEV AVTOHTONE POPULACIJE KRANJSKE ČEBELE IN NJENE DIVERZITETE	34
4.1.1. Določitev metodologije za enotno določanja odstotka križancev v panju za namen izvajanja osnovne odbire ter izvajanja monitoringa nad stanjem čebel v Sloveniji ..	35
4.1.2. Čebelarje usposobiti za razločevanje kranjske čebele od križancev in med njimi dvigniti zavest o pomenu ohranjanja kranjske čebele za Slovenijo	35
4.1.3. Določiti molekularne parametre kranjske čebele	36
4.1.4. Kontrolirati vzrejo matic v vzrejališčih čebeljih matic	37
4.1.5. Spodbujanje lastne vzreje matic	37
4.1.6. Kontrola genskega pretoka	38
4.2. OHRANITI ENAKOMERNO IN ZADOSTNO POSELJENOST ČEBELJIH DRUŽIN PO VSEJ SLOVENIJI	39
4.2.1. Preprečevanje pomorov čebel zaradi prisotnosti FFS v kmetijski pridelavi	39
4.2.2. Zagotavljanje kvalitetnih paš za čebele	40
4.2.3. Zagotavljanje optimalnega izkoriščenja čebeljih paš	41
4.2.4. Zmanjševanje izgub čebeljih družin zaradi bolezni in škodljivcev	42
4.2.5. Zagotavljanje trajnega zdravstvenega varstva in kontrole stanja čebeljih družin	44
4.2.6. Spodbujanje k čebelarjenju	46
4.2.7. Izboljšati ekonomičnost čebelarjenja	46
5. UPORABA IN IZVAJANJE NACIONALNEGA PROGRAMA	49
6. VIRI	50



REPUBLIKA SLOVENIJA
MINISTRSTVO ZA KMETIJSTVO IN OKOLJE

Dunajska cesta 22, 1000 Ljubljana

T: 01 478 90 32
F: 01 478 90 13
E: gp.mko@gov.si
www.mko.gov.si

1. UVOD (Slovenija – dežela čebelarke dediščine)

Slovenija ima bogato čebelarstvo tradicijo. Čebelarji Anton Janša, Peter Pavel Glavar, Anton Žnideršič in drugi so pomembno prispevali v svetovno čebelarstvo zakladnico znanja. K temu, da so bili med pionirji na področju znanja o čebelah, je pomembno vplival tudi Pollman s svojo knjigo »Die Honigbiene und Ihre Zucht (Medonosna čebela in njeno gojenje)« leta 1875, v kateri je na 52 strani zapisal, da je med trenutnimi najpogostejšimi gojenimi čebeljimi rasami¹ v Evropi tudi kranjska čebela. V knjigi je bila kranjska čebela tudi prvič znanstveno poimenovana (*Apis mellifera carnica*). Danes je kranjska sivka druga najpomembnejša rasa čebel na svetu, kar gre pripisati predvsem njenim dobrim lastnostim kot so (mirnost, delavnost, dolgoživost, dobro izkoriščanje gozdnih paš, dobro prezimljanje, skromna poraba zimske zaloge hrane, silovit spomladanski razvoj in druge...). Zaradi znanja in bogate tradicije je bilo čebelarstvo na ozemlju današnje Slovenije v preteklosti pomembna izvozno naravnana kmetijska panoga, ki se je ponašala z izvozom medu in čebeljih družin.

1.1. Kranjska čebela (*Apis mellifera carnica*) naravna dediščina in vrednota

Kranjska čebela kot podvrsta se je oblikovala po zadnji poledenitvi, ko je bila ločena od sestrške italijanske podvrste. Njen avtohtoni areal je bistveno širši kot Slovenija, saj ima svoje zaledje še v večjem delu zahodnega Balkana in deloma v osrednji Evropi vzhodno od Alp do vrhov Karpatov. Na tako velikem arealu so se oblikovali tudi posebej prilagojeni ekotipi znotraj celovite populacije podvrste kranjske čebele od alpskega, preko dinarskega do mediteranskega na eni strani in celinsko panonskega na drugi strani. Slovenija je na stičišču vseh glavnih smeri razvoja ekotipov s prevladojočim vplivom alpskega sveta. Le ta se v Sloveniji preko predalpskega sveta postopno preliva v dinarski svet in tako so se v večjem predelu današnje Slovenije oblikovali posebni naravni pogoji, ki so vodili v razvoj značilnosti kranjske čebel, kot jo je najprej opisal. Pollmann leta 1978 pod strokovnim imenom *Apis mellifera carnica*. Vzorce čebel je posredoval trgovec s čebelami Emil Rotschütz (Šalehar 2011). Iz zapisov o širši uporabi vzorcev s takratne Kranjske za opis podvrste izhaja, da je klasični lokus ne le kraj čebelnjaka Rotschütza Podsmreka pri Ivančni Gorici, ampak širše območje Kranjske. Uspešno ohranjanje vrst kakor tudi podvrst je možno le v naravnem okolju, ki je pripeljalo do njihovega nastanka. To velja tudi za kranjsko čebelo v Sloveniji za katero smo si v pristopnih pogajanjih z Evropsko unijo izborili pravico in dolžnost s posebno pristopno izjavo do upravljanja s to za svetovno čebelarstvo dragoceno podvrsto medonosne čebele, ki ima upravičeno svoj domicil v Sloveniji.

1.2. Razvoj čebelarstva kot gospodarske panoge na Slovenskem

Uporaba medu in čebeljih pridelkov sega v prazgodovino. Postopoma je človek začel tudi z namestitvijo panjev v bližino svojih bivališč in razvijati čebelarstvo spretnosti. Tako imamo dokumentirano slikovno predstavitev čebelnjaka v Slavi vojvodine Kranjske (Valvazor). Čebelarjenje na slovenskem je doživelo svoj prvi razmah v 18. stoletju, ko je na Kranjskem čebelarjenje pospeševal Peter Pavel Glavar, na Dunaju pa slovnske čebelarstvo izkušnje prenašal širše v svet Anton Janša. Iz tega časa Ljubljanski mestni arhiv hrani listino, ki potrjuje, da se je v letih 1753 in 1754 pretehtalo na cesarski tehtnici v Ljubljani 593.975 funtov medu (332,6 ton). V naslednjih dveh letih je masa stehtanega medu znašala 418,6 ton. Dobro stoletje kasneje se je dodatno razvila še trgovina s čebelami. Emil Ravenegg (baron Rotschütz) je na višku svoje izvozne dejavnosti (okrog leta 1870) izvozil letno preko 17.000 rojev, Mihael Ambrožič iz Mojstrane pa je v obdobju pred prvo svetovno vojno izvozil nad 70.000 rojev, poleg tega pa še neznano število matic (Rihar, 1956).

Med vojnama je slovensko čebelarstvo naredilo pomemben korak naprej na področju tehnologije, saj so začeli čebelariti v panjih s premičnim satjem (prej so čebelarili pretežno v kranjičih). Po popisu iz leta 1939 je imela v takratni Dravski banovini vsaka tretja kmetija čebele.

¹ V zakonodaji je uporabljen izraz pasma, ker se navezuje na Zakon o živinoreji. V čebelarstvu stroki je priporočen izraz rasa, če gre za gojene čebele, drugače tudi podvrsta, ko želimo poudariti naravno oblikovane različice, bolj ali manj geografsko ločene, znotraj naravne razširjenosti vrste medonosna čebela.

Poleg tega je neprecenljiva tudi arhitekturna in kulturna dediščina – čebelnjak in poslikava panjskih končnic, česar drugi narodi pri čebelarjenju ne poznajo.

Po letu 1945 je bilo čebelarstvo v Sloveniji obravnavano predvsem kot društvena dejavnost brez pomembnejše pomoči države. Do prve resne podpore na državni ravni je prišlo šele leta 1984, ko se je začela selekcija kranjske čebele na Kmetijskem inštitutu Slovenije (KIS).

Po osamosvojitvi Slovenije se je Ministrstvo za kmetijstvo in okolje (MKO) začelo sistematično ukvarjati s čebelarstvom. K temu je veliko prispeval predlog razvojnega projekta »*Obnova in razvoj slovenskega čebelarstva*«, ki je bil javnosti predstavljen maja 1992 in ga je takratna vlada sprejela in finančno podprla kot dokument za oblikovanje strategije razvoja slovenskega čebelarstva (Krek, v Papež in sod. 2004).

Leta 1997 je prišlo do prve prenove strategije, v letu 2004 pa v okviru podiplomskega študija do druge. Ta je služila tudi kot pomoč pri pripravi triletnega razvojnega programa ukrepov v slovenskem čebelarstvu za obdobje 2005–2007 na podlagi Uredbe Sveta 797/2004.

Danes pod okriljem Čebelarke zveze Slovenije deluje Čebelarska Svetovalna služba (ČSS) v čebelarstvu, ki je začela z delovanjem 1. junija 2005. Od xx. Mmm III deluje tudi skupina veterinarjev specialistov za področje čebelarstva V okviru Nacionalnega veterinarskega inštituta Veterinarske fakultete Univerze v Ljubljani. Strokovno delo na področju čebelarstva dopolnjujejo še sodelavci Čebelarke zveze Slovenije kot priznane rejske organizacije in sodelavci Kmetijskega inštituta Slovenije kot druge priznane organizacije v čebelarstvu v skladu z Zakonom o živinoreji in drugimi predpisi na področju čebelarstva. V strokovno in raziskovalno delo se stalno vključujejo tudi raziskovalci in učitelji drugih raziskovalnih in izobraževalnih ustanov v Sloveniji.

1.3. Čebelarska kulturna dediščina

Posebnost slovenskega čebelarstva in nepogrešljiv del slovenske ljudske umetnosti so poslikave na prednjih stranicah panjev – panjske končnice. Iz desk zbite panje, poznane pod imenom kranjiči, so čebelarji postavljali v čebelnjake, ki so tako kot kozolci prepoznaven del slovenske kulturne krajine.

Poslikane panjske končnice so se pojavile sredi 18. stoletja, domnevno najprej na Gorenjskem, odkoder izvira slikarsko nadarjeni Anton Janša, učitelj čebelarstva na Dunaju.

Poslikavanje je doživelo razcvet med 1820 in 1880, nato je začelo usihati.

Poslikave na panjih so izraz in dokument čustvovanja in razmišljanja slovenskega kmeta v času, ko so nastajale, pa tudi posebnega odnosa, ki ga je slovenski človek od nekdaj čutil do čebel.

Tudi stroka se je zavedala pomena čebele.

Odsek za varstvo prirode pri Muzejskem društvu za Slovenijo je 1920 predložil tedanji pokrajinski vladi Spomenico, nekakšen naravovarstveni program, ki bi ščitil naravno dediščino – živalske in rastlinske vrste ter določena prostorska območja. Med živalskimi vrstami naj bi se kot naravni spomenik varovala tudi kranjska čebela.

(75 let Spomenice odseka za varstvo prirode, Uprava republike Slovenije za varstvo narave, Ljubljana 1995)

2. STANJE KRANJSKE ČEBELE IN SLOVENSKEGA ČEBELARSTVA

V številnih razvitih državah so avtohtone rase čebel zaradi vnašanja novih ras z leti izginile v Sloveniji pa se je avtohtona kranjska čebela ohranila vse do danes. Glavna odlika kranjske čebele, ki je v veliki meri vplivala, da se je ohranila vse do danes je njena mirnost. Zaradi mirnosti in še zaradi drugih lastnosti je v Sloveniji zelo cenjena in ima tudi v slovenskem kmetijstvu posebno mesto.

V zadnjih letih več čebelarjev in pozornih opazovalcev čebel opozarja, da se v okviru populacije kranjske čebele v Sloveniji dogajajo spremembe, ki bi lahko ogrozile avtohtonost naše, v Evropi zaščitene, kranjske čebele. Določena, manjša stopnja mešanja ras čebel se odvija po naravni poti, v večji stopnji pa se odvija predvsem zaradi vpliva čebelarjev zaradi prevozov čebel na paše in prometa s čebeljimi maticami ter čebeljimi družinami. Glede na to, da so naravni vplivi že več stoletij bolj ali manj enaki, domnevamo, da zdajšnji izrazitejši pritisk na kranjsko čebelo lahko pripišemo človeku, torej čebelarju. Poleg čebelarjev imajo pri ohranjanju in ogrožanju kranjske čebele pomembno vlogo tudi vzrejevalci čebeljih matic.

2.1. obseg gojene populacije kranjske čebele

Po podatkih centralnega registra čebelnjakov je bilo na dan 15. 4. 2012 v Sloveniji 9.019 čebelarjev, ki so imeli 11.504 čebelnjakov oz. stojišč. s 146.588 čebeljimi družinami. Povprečna starost čebelarja je podatkih iz registra čebelnjakov 59,37 let. V letu 2012 so imeli čebelarji v povprečju 15,6 čebeljih družin.

Tabela 1: Podatki o številu čebeljih družin in številu čebelarjev

Leto	Število čebelarjev	Število čebelnjakov	Povprečno število družin po čebelarju	Ocenjeno število čebeljih družin v Sloveniji	Indeks zimskih izgub
2004	6860	9194	22,80	156.372	
2005	7361	9671	22,29	160.831	
2006	7697	10092	22,90	172.520	
2007	7920	10236	20,62	160.119	
2008_06	7947	10341	18,61	146.070	
2008_10	8221	10566	18,48	148.729	
2009_04	8743	10641	16,48	141.455	95,11
2009_10	8906	11188	17,12	149.391	
2010_04	8984	11238	14,84	131.635	88,11
2010_10	9011	12202	17,48	156.014	
2011_04	9255	11632	16,93	155.252	99,51
2011_10	9566	12202	17,55	166.339	
2012_04	9503	11938	15,63	146.258	87,93

Vir: Centralni register čebelnjakov, MKO

Iz zgoraj navedenih podatkih je razvidno, da je število registriranih čebelarjev v letu 2011 glede na leto poprej poraslo za 5%, število čebelnjakov je v istem obdobju poraslo za 6%, število čebeljih družin pa za 12%. Število čebeljih družin se je v letih 2006 (ko je znašalo 170.682) do 2008 (137.211) zniževalo. V letu 2009 pa ponovno beležimo porast čebeljih družin (142.751). V primerjavi z letom 2006 se je število čebeljih družin v letu 2011 zmanjšalo za 2%.

Največje slovenske regije, zlasti Osrednjeslovenska, Podravska in Pomurska, so praviloma tudi čebelarsko najmočnejše, medtem ko pri manjših regijah, z manj kmetijskih in gozdnih površin ter manj prebivalci, beležimo manjše število čebeljih družin in čebelarjev.

Z vidika velikosti čebelarstva so čebelarsko najintenzivnejše pokrajine Pomurska, Obalnodravska, Spodnjeposavska, Jugovzhodna Slovenija, Podravska in Goriška.

Tabela 2: Podatki o številu čebeljih družin po regijah

April 2012

	Št. čebelnjakov	Št. čebeljih družin
Gorenjska	975	13.002
Goriška	897	14.903
Jugovzh. Slovenija	983	15.399
Koroška	582	6.833
Notranjsko-kraška	525	6.858
Obalno-kraška	354	6.647
Osrednjeslovenska	1.603	21.783
Podravska	1.082	20.052
Pomurska	688	15.965
Savinjska	1.239	14.751
Spodnjeposavska	416	8.339
Zasavska	160	1.726
Slovenija	9.503	146.258

Vir: Centralni register čebelnjakov, MKO

*Število čebelarjev v regiji je število čebelarjev, ki s temi čebelnjaki čebelarjijo; če čebelar čebelari s čebelnjaki v več regijah, je vštet v vseh regijah. Skupna vsota se zato ne ujema povsem s številom čebelarjev v Sloveniji.

Intenzivnost čebelarjenja, če jo presojamo po gostoti naseljenosti čebeljih družin glede na število prebivalcev v regiji in glede na potencialne pašne površine, je dokaj variabilna. Po intenzivnosti čebelarjenja izstopa Pomurska regija z najvišjim številom čebeljih družin na 100 ha kmetijskih in gozdnih površin, in hkrati z drugim najvišjim številom čebelarjev na 100 prebivalcev. Med čebelarje so tu vključeni tudi gostujoči čebelarji, torej tisti, ki tu čebelarijo, a imajo stalno prebivališče drugje.

Tabela 3: Podatki o številu čebeljih družin glede na prebivalstvo in kmetijske ter gozdne površine po regijah

	Število prebivalcev*	čd/100 preb.	Gozd* (ha)	Kmetijske Površine*	čd/100 ha
Gorenjska	204057	7,12	164.543	28.534	7,52
Goriška	119236	13,91	181.336	31.587	7,79
Jugovzhodna Slovenija	142680	12,70	205.092	53.541	7,01
Koroška	72364	10,30	76.272	23.932	7,44
Notranjsko-kraška	52387	15,22	106.738	33.750	5,68
Obalno-kraška	111423	6,94	73.534	25.269	7,83
Osrednjeslovenska	536484	4,68	162.689	74.857	10,58
Podravska	323534	6,61	102.785	98.569	10,63
Pomurska	118988	14,89	44.976	81.597	13,99
Savinjska	260253	6,70	149.869	73.574	7,80
Spodnjeposavska	70164	14,56	50.884	32.727	12,22
Zasavska	43926	4,68	18.493	6.259	8,30
Slovenija	2055496	8,09	1.338.654	562.753	8,75

* Vir: SURS

Na produktivnost in s tem tudi na ekonomičnost čebelarstva vpliva veliko dejavnikov. V glavnem jih lahko razdelimo na:

- objektivne, med katere spadajo geografski, podnebni, hidrološki, fenološki in drugi pogoji,
- subjektivne, med katere spada uporabljena tehnologija čebelarjenja, organizacija in tehnika čebelarjenja ter sposobnost in znanje čebelarja.

Vsi ti dejavniki vplivajo na rezultate celotne čebelarstva v Sloveniji. Dejstvo je, da se vse čebelje družine v čebelnjaku ne razvijajo enako in istočasno. Prav tako se pogoji za čebelarstvo spreminjajo različno od čebelnjaka do čebelnjaka in nenazadnje tudi od leta do leta.

Na ekonomičnost čebelarstva prav tako vpliva oblika čebelarstva, ki je lahko *stacionarna* ali *prevozna*, usmerjena v proizvodnjo medu ali v proizvodnjo matic oziroma čebeljih družin. Zaradi dejavnikov kot so klimatske spremembe, zimske izgube čebeljih družin, izgube zaradi bolezni čebel, zastrupitve, požar, veter, poplave, itd., naj bi imel sodoben čebelar vsaj 30% rezervnih družin, kar neposredno vpliva na ekonomičnost čebelarstva in s tem tudi na ceno medu.

a) Proizvodnja medu v Sloveniji

Po podatkih Statističnega urada Republike Slovenije je bilo v Sloveniji leta 2011 pridelano 2.472 ton medu ali za 49% več kot leto pred tem, ko je bilo proizvedenih 1.673 ton. V zadnjih letih se proizvodnja medu povečuje. Potrošnja medu je presegla domačo proizvodnjo, v letu 2011 je poraba na prebivalca znašala 1,4 kg medu. Stopnja samooskrbe od leta 2006 niha, giblje se med 70,6% in 85,0%. V letu 2011 je stopnja samooskrbe znašala 85,2%.

Tabela 4: Proizvodnja in prodaja medu (t)

	2007	2008	2009	2010	2011	Indeks 2011/10
Natočen med	1.480	1.580	1.910	1.673	2.472	147,8
Evidentirana prodaja medu	364	319	450	340	395	116,2
- odkup	318	249	366	203	264	130,4
- prodaja na tržnicah	47	70	84	137	131	95,2
Delež evidentirane prodaje v skupni proizvodnji (%)	24,6	20,2	23,6	20,3	16,0	78,6

Vir: SURS

Proizvodnja in poraba medu v Sloveniji

V zadnjih letih se je proizvodnja medu nekoliko zmanjšala. Potrošnja medu je v opazovanem obdobju presegla domačo proizvodnjo in znaša okrog 1kg in se v zadnjem obdobju povečuje. Stopnja samooskrbe od leta 2006 niha, giblje se med 70,6% in 85,0% (Tabela 5).

Tabela 5: Bilanca proizvodnje in porabe medu v Sloveniji

	2007	2008	2009	2010	2011	Indeks 2011/10

Proizvodnja	1.480	1.580	1.910	1.673	2.472	147,8
Začetne zaloge	502	335	378	438	400	91,3
Uvoz	349	495	445	585	684	117,0
Izvoz	97	94	49	39	32	81,1
Končne zaloge	335	378	439	400	623	155,8
Domača poraba	1.899	1.938	2.247	2.257	2.901	128,6
Poraba na prebivalca (kg)	0,9	1,0	1,1	1,1	1,4	128,4
Stopnja samooskrbe (%)	77,9	81,5	85,0	70,6	85,2	

Vir: SURS, KIS

Povprečna letna odkupna cena medu je v letu 2011 znašala 3,67 eura/kg medu, kar je za 15% več kot v letu 2010, ko je znašala 3,18 eura/kg medu. Odkupna cena medu je v letu 2011 na tržnicah znašala 6,2 eura/kg, kar je za 10% več kot v letu 2010 (Tabela 4).

Tabela 6: Odkupne cene medu in drugih čebeljih pridelkov (EUR/kg)

Odkup	2007	2008	2009	2010	2011	Index 2011/10
Med	1,7	1,9	2,4	3,1	3,6	115,4
Cvetni prah	6,2	6,7	6,9	9,8	12,6	128,5
Matični mleček	396	443	462	415	455	109,8
Vosek	3,9	6,0	4,3	4,2	5,0	117,9
Prodaja medu na tržnica	4,9	5,2	5,4	5,6	6,2	110,0

Vir: KIS

V Sloveniji je 79 % stojišč, ki imajo manj kot 20 čebeljih družin (Tabela 5). Povprečen čebelar je imel v letu 2009 16 čebeljih družin. Glede na tip uporabljenih panjev prevladujejo čebelarji z AŽ panji (Tabela 6).

Tabela 7: Število čebeljih družin na stojišču

št. čebeljih družin na stojišču	št. stojišč	odstotki
manj kot 20	8.415	78,82
med 20 in 50	1.987	18,61
nad 50	274	2,57
SKUPAJ	10.676	100,00

Vir: Centralni register čebelnjakov, MKO (stanje na dan 31. 10. 2009)

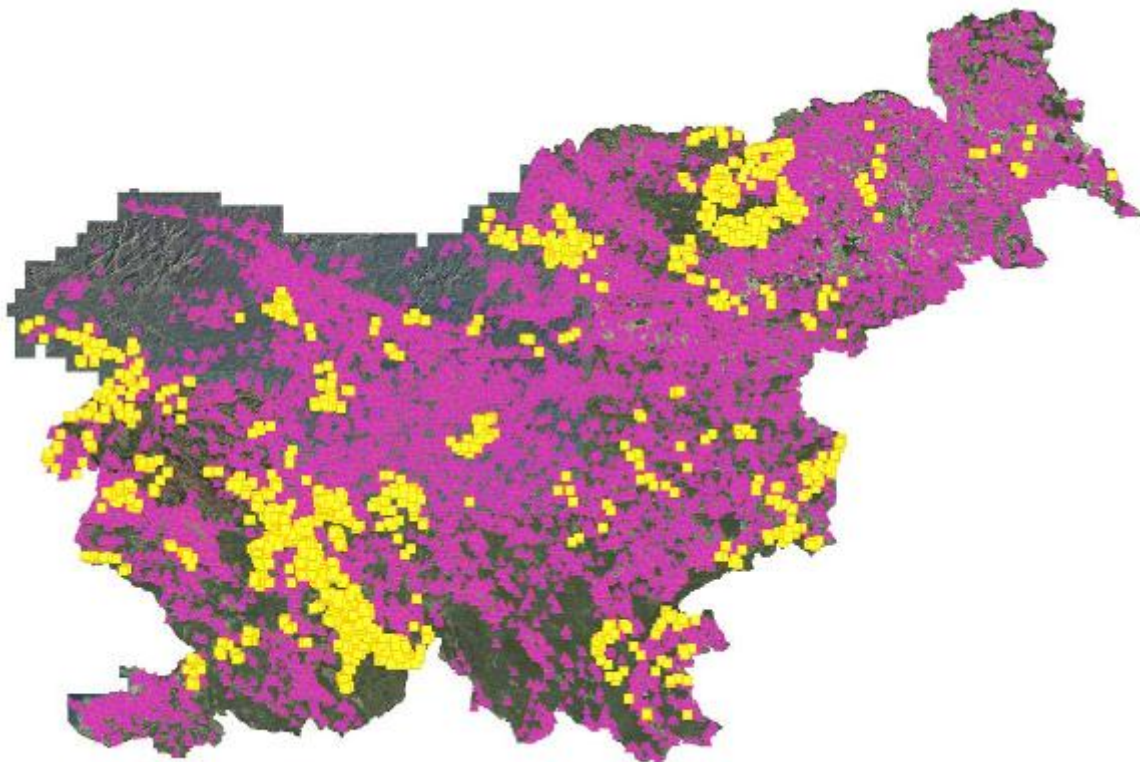
Prevladujoči način čebelarjenja v Sloveniji je čebelarjenje v AŽ-panjih (Albert Žnideršič), kjer je naseljenih več kot 93 % vseh čebeljih družin (Tabela 6).

Tabela 8: Čebelarstvo po tipih panjev

Tip panja	št. stojišč	Odstotki	št. čebeljih družin	Odstotki
Listovni (AŽ)	10.427	92,66%	133.570	93,57%
NAKLADNI	784	6,97%	8.816	6,18%
DRUGO	42	0,37%	365	0,25%
SKUPAJ	11.253	100%	142.751	100%

Vir: Centralni register čebelnjakov, MKO (stanje na dan 8. 3. 2010)

Stojišča čebeljih družin so razvrščena po vsej Sloveniji (Slika 1). Več čebeljih stojišč je v dolinah, ob vznožju hribov, manj pa v odmaknjenih krajih in v gozdu. Glede na gostoto čebeljih družin na površino (6,9 čebeljih družin/km²) smo Slovenci v evropskem vrhu.



Slika 1: Lokacije čebelnjakov in stojišč v letu 2011, vijolična so stalna stojišča, rumeno pa prevozna stojišča.

2.2. VZREJA ČEBELJIH MATIC

Zelo pomembno nalogo pri ohranjanju kranjske čebele imajo tudi vzrejevalci čebeljih matic. Oprašena matica predstavlja genski material, zaradi česar se na njih navezuje glavno selekcijsko delo, katerega cilj je poleg ohranjanja kranjske čebele tudi genetski napredek. Na ta način vzrejevalci širijo genetski material svojih čebel.

Povpraševanje po maticah kranjske čebele se vsako leto povečuje, zaradi česar se proizvodnja matic v zadnjih letih pri nas povečuje, kar nakazuje tudi število vpisanih čebeljih matic v Izvorno rodovniško knjigo (Tabela 9).

Tabela 9: Število vpisanih matic v Izvorno rodovniško knjigo za kranjsko čebelo, 2006-2011

	2006	2007	2008	2009	2010	2011
Število matic	12.872	12.826	16.281	17.212	26.265	28.901
<i>Od tega rodovniških</i>	<i>128</i>	<i>187</i>	<i>379</i>	<i>289</i>	<i>423</i>	<i>472</i>
Prodaja matic: Doma	9.486	8.263	10.195	12.062	14.160	16.799
EU	2.906	3.853	5.417	4.373	10.744	9.558
Izven EU	480	710	669	777	1.361	2.544

Vir: KIS

S povečevanjem proizvodnje matic se pojavlja vprašanje glede preverjanja porekla vzrejenih matic. Vzrejene matice lahko poleg odobrenih matičarjev izhajajo tudi od drugih družin, zaradi česar je nujno vpeljati metodo preverjanja porekla vzrejenih matic po maternalni liniji na trgu.

2.3. Organiziranost čebelarstva Danes

2.3.1. Čebelarstva zveza Slovenije – priznana rejska organizacija

Čebelarstva svetovalna služba

Služba je od 1. junija 2005 do 31. marca 2008 delovala na podlagi letnih Uredb o izvajanju programa na področju čebelarstva in v skladu s programom ČSS in smernicami razvoja čebelarstva v EU na celotnem območju Slovenije. Svetovalno delo je bilo usklajeno s temeljnimi cilji kmetijske politike, kot sta jih opredeljevala Strategija razvoja slovenskega kmetijstva in Program reforme skupne kmetijske politike, prav tako pa tudi s cilji, zapisanimi v Strategiji razvoja slovenskega čebelarstva.

Po izteku triletnega programa ukrepov na področju čebelarstva, je Vlada RS izdala Uredbo o Javni svetovalni službi v čebelarstvu, kateri sta sledila Pravilnik o natančnih pogojih za izvajanje javne svetovalne službe v čebelarstvu in Program, ki ju je pripravilo Ministrstvo za kmetijstvo in okolje. Na osnovi pravnih podlag je ministrstvo izvedlo javni razpis za izbiro koncesionarja za izvajanje javne svetovalne službe v čebelarstvu, na katerega se je prijavila Čebelarstva zveza Slovenije, ki je za obdobje 2008 -2014 tudi prejela koncesijo za izvajanje službe.

Tako je ČZS za namen svetovanja zaposlenih šest specialistov, ki so razpršeni na šestih območjih po Sloveniji v okviru treh specialističnih področij:

- A) svetovanje na področju tehnologije čebelarjenja,
- B) svetovanje na področju ekonomičnega čebelarjenja,
- C) svetovanje na področju zagotavljanja varne hrane.

Služba sledi dolgoročnim in kratkoročnim ciljem programa. V to službo so vključeni terenski svetovalci, ki nudijo brezplačno pomoč čebelarjem pri izvajanju splošnih preventivnih ukrepov in pregledovanju čebeljih družin, ocenjevanju pravilnosti razvoja družin v različnih pogojih reje in ugotavljanju morebitnih sprememb v vedenju čebel in sprememb na zalegi, pri pripravi čebel na prevoz ter izkoriščanju paš in izvajanju interne kontrole. Za namen povečevanja števila mlajših čebelarjev delujejo na osnovnih in srednjih šolah čebelarški krožki, ki jih vodijo čebelarji in učitelji. Tudi za usposabljanje čebelarjev je poskrbljeno, saj se preko programa izvajajo specifična usposabljanja, preko katerih predavatelji posredujejo čebelarjem znanja, ki se nanašajo na posamezne teme iz področij tehnologije in ekonomike čebelarjenja ter varne hrane. Služba stremi k osveščanju in informiranju splošne javnosti ter potrošnikov glede pomena in vloge čebelarstva in čebel, zato za ta namen izdaja vsako leto precej izobraževalnih in promocijskih gradiv, organizira različne medene dneve in izobraževalne akcije, objavlja članke, sodeluje na radijskih in televizijskih postajah in druge dejavnosti.

2.3.2. Druge oblike strokovnega, izobraževalnega in raziskovalnega dela v čebelarstvu. Poleg namensko postavljenih služb v čebelarstvu, ki izvajajo naloge na podlagi zakonodaje vezane na čebelarstvu delujejo v čebelarstvu še skupine in posamezniki v drugih raziskovalnih

in izobraževalnih ustanovah. Del delovanja poteka v sodelovanju z omenjenimi službami v čebelarstvu, del pa na podlagi izvajanja pedagoških programov, raziskovalnih programov in projektov. Biotehniška fakulteta Univerze v Ljubljani čebelarstvo vsebine vključuje v raziskovalne programe, aplikativne in ciljne raziskovalne projekte. Raziskovalno delo na področju čebelarstva je še prisotno na drugih raziskovalnih inštitucijah od katerih po obsegu izstopa Nacionalni inštitut za biologijo. Izobraževanje v čebelarstvu je prisotno od osnovnošolskega do univerzitetnega nivoja. Tako se na Biotehniški fakulteti Univerze v Ljubljani izvaja izbirni predmet Čebelarstvo, posamezne vsebine, ki se navezujejo na biologijo čebele, čebelarstvo tehnologijo in čebelje pridelke pa so vključeni še v druge predmete različnih študijskih programov fakultete. Čebelarstvo izobraževanje je vključeno tudi na Univerzi v Mariboru v sodelovanju s sodelavcem Kmetijskega inštituta Slovenije. Izbirni predmet čebelarstva je prisoten tudi v srednješolskih in osnovnošolskih programih. Na slednjih je zelo razširjena tudi izven šolska dejavnost čebelarstva v sodelovanju Čebelarstva Slovenije. Poklicno izobraževanje je organizirano s pomočjo Čebelarstva Slovenije za osnovno poklicno kvalifikacijo, preverjanje mojstrskih veščin za pridobitev poklica Čebelarji pa je pod okriljem Obrtne zbornice Slovenije.

1. RAZLOGI IN NAMEN NACIONALNEGA PROGRAMA ZAŠČITE KRANJSKE ČEBELE V SLOVENIJI

Čebelarstvo ima v Sloveniji in v sodobnem svetu velik gospodarski pomen. Čebelji pridelki kot so med, cvetni prah, vosek, propolis, matični mleček in čebelji strup, človek uporablja za hrano in kot pomoč pri lajšanju zdravstvenih težav. Kljub njihovi veliki gospodarski vrednosti, ki jo imajo vsi čebelji pridelki, pa je njihova vrednost veliko manjša od koristi, ki jo imamo zaradi oprave čebel. Medonosne čebele so najpomembnejše opravevalke žužkocvetnih rastlin. V sadjarstvu so ključnega pomena, saj so spomladi, v obdobju največjega cvetenja, ostali opravevalci še maloštevilni (npr. čmrlji, metulji) in tako veliko manj prispevajo k uspešnosti opravevalstva. Čebelarstvo pa ima tudi velik gospodarski pomen. Čebele so pomembne opravevalke različnih kulturnih rastlin in s tem predstavljajo nepogrešljiv člen v verigi preskrbe s hrano tako za živali kot tudi za ljudi in ne nazadnje za ohranjanje rastlinske pestrosti naše države. Poleg njihove nepogrešljive aktivnosti v naravi pa nam dajejo tudi čebelje pridelke. Izmed vseh je najbolj poznan in najbolj razširjen prav med in glede na rastlinsko pestrost naše države, je slovenskim čebelarjem omogočeno pridobivanje različnih vrst medu. Glede na majhnost naše države nismo konkurenčni v kvantiteti, zato pa še toliko bolj skrbno delamo na kakovosti in prepoznavnosti medu pridelanega v Sloveniji. Z namenom lažjega nastopanja na tržišču slovenski čebelarji vstopajo v sheme kakovosti. Kakovostna shema, ki združuje čebelarje iz celotnega slovenskega območja je Slovenski med z zaščiteno geografsko označbo. Omenjena kakovostna shema omogoča primarnim proizvajalcem, prepoznavnost in tudi konkurenčnost, saj lahko potrošnikom ponudijo več kot splošno kakovost pridelka. Kakovostna in varna hrana ter znano poreklo živil so prednostni kriteriji, ki v poplavi različnih živil zagotavljajo potrošnikom zdravo hrano, primarnim proizvajalcem pa možnost obstoja in delovanja na tržišču.

Poleg tega je kranjska čebela (*Apis mellifera carnica*) v Sloveniji avtohtona čebelja rasa, ki je poleg tega prisotna še na širšem območju osrednje Evrope (v južnem delu Avstrije, v pretežnem delu Madžarske, v manjšem delu severne Italije, na Hrvaškem, v delu Romunije, v Bosni in Hercegovini in v Srbiji). Zaradi ugodnih morfoloških in etoloških lastnosti je prisotna tudi v drugih državah zahodne Evrope pa tudi izven nje, k čemer so prispevali trgovci s čebelami v preteklosti, njihovo tradicijo pa danes nadaljujejo predvsem vzrejevalci matic. Zaradi tega ima kranjska sivka velik pomen v svetovnem čebelarstvu.

Zaščita kranjske čebele se v zadnjem obdobju rešuje iz več različnih smeri. Glavni dokument za podporo čebelarstvu je potrjen Rejski program za kranjsko čebelo, v katerem so zapisani glavni

2 Čebelarji jo imenujemo tudi *Kranjska sivka* zaradi značilne odlakanosti.

cilji, ki jih v čebelarstvu želimo doseči v 5-letnem obdobju. Cilji v tem dokumentu so razdeljeni na dva sklopa. V prvem sklopu so zapisani cilji, ki so v nacionalnem interesu in se nanašajo na dejstvo, da je Slovenija izvorna deželna avtohtone kranjske čebele in da moramo v skladu s tem populacijo kranjske čebele ohranjati. Rejski cilji v tem sklopu so:

1. ohraniti poseljenost čebeljih družin po vsej Sloveniji,
2. čebelariti z minimalno 150.000 čebeljimi družinami,
3. ohraniti pasemsko čistost kranjske čebele,
4. ohraniti genetsko raznolikost,
5. zmanjšati zimske izgube čebeljih družin.

V drugem sklopu rejskih ciljev so zapisani cilji ki se nanašajo na odbiro in na vzrejno delo:

6. ohraniti mirnost čebel na isti ravni ob povečanem donosu medu,
7. zmanjšati rojivost ob povečani živalnosti in številčnosti čebel v panju,
8. povečati donose medu na panj.

Cilji iz prvega sklopa so v veliki meri splošni in zahtevajo pristope iz različnih smeri. Tako na poseljenost čebeljih družin po vsej Sloveniji vpliva število čebelarjev, paša čebel, ekonomika čebelarjenja itd.

Zaradi tega država čebelarstvo, poleg programa Strokovnih nalog s področja potrjenega Rejskega programa, podpira še na druge načine. S tem v zvezi Slovenija, skupaj z EU, čebelarstvu pomaga z ukrepi v okviru Uredbe Sveta (ES) št. 1234/2007. Cilji teh ukrepov, ki se navezujejo na rejske cilje so:

1. spodbujanje povečanja pridelave medu po panju in s tem izboljšanja rentabilnosti in ekonomičnosti čebelarstva,
2. zagotavljanje konkurenčnejših pogojev za čebelarstvo in s tem spodbujanje zanimanja mladih za čebelarstvo,
3. spodbujanje pridelave kakovostnih čebeljih pridelkov,
4. ohranjanje čistosti kranjske čebele,
5. zagotavljanje ugodnega zdravstvenega varstva čebel.

Poleg tega v čebelarstvu deluje tudi Javno svetovalna služba katere dolgoročni cilji so:

1. ohranjanje čistosti rase kranjske čebele
2. zagotavljanje enakomerne poseljenosti čebel z razpršenostjo stojišč
3. zagotavljanje pridelave in predelave zdrave in varne hrane:
4. izboljšanje ekonomičnosti in donosnosti čebelarstva pridelave in predelave
5. ohranjanje staleža čebeljih družin
6. povečanje števila mlajših čebelarjev
7. interesno povezovanje vzrejevalcev

V kontekstu podpore čebelarstvu delujejo tudi veterinarji Nacionalnega veterinarskega inštituta Veterinarske fakultete Univerze v Ljubljani, ki skrbijo za zdravstveno varstvo čebel v Sloveniji. Med njimi je najpomembnejše zatiranje varoze ter hude gnilobe, ki je predpisano s Pravilnikom o ukrepih za ugotavljanje, zatiranje, obveščanje in preprečevanje hude gnilobe čebelje zalege (*Pestis apium*), (Uradni list RS št. 119/06).

Kljub vsem podporam, ki so namenjene slovenskemu čebelarstvu, pa so se predvsem v zadnjem času pojavila nova kritična področja, ki vplivajo na čebelarstvo in zahtevajo dodaten pristop pri njihovem reševanju.

Nacionalni program v času priprave še nima finančnega pokritja, zaradi česar vseh zapisanih nalog ni mogoče časovno opredeliti. Naloge, ki se bodo lahko pokrivalo iz obstoječih virov bomo pričeli uresničevati po potrditvi programa, ostale pa bodo realizirane v skladu z viri financiranja.

1.1. OKOLIŠČINE OGROŽENOSTI MEDONOSNE ČEBELE

Sodobno čebelarstvo je zaradi želje po povečanju dobička s čebelarjenjem doprineslo tako uradna kot tudi nelegalna preizkušanja čebeljih podvrst, s tem pa tudi transport živih čebel po

svetu. V začetni fazi (kolonizacija, 19. st. in prva polovica 20. stoletja) so po svetu raznašali predvsem evropske podvrste čebel, v začetku temno čebelo, kasneje pa zlasti italijansko in kranjsko čebelo). V drugi polovici 20. stoletja pa so se začeli poskusi tudi z izven evropskimi podvrstami na tleh Evrope in Amerike, poleg tega pa še transport čebel na pašo na velike razdalje (daljni ruski vzhod). Ti trendi so v zahodni Evropi povzročili izgubo avtohtonih ras čebel v mnogih državah. K tem so veliko pripomogli tudi slovenski trgovci s čebelami, ki so do prve svetovne vojne v države zahodne in severne Evrope izvozili približno 150.000 čebeljih družin. Danes je trgovino s čebelami zamenjala trgovina s čebeljimi maticami, ki je vzpodbudila nekatere čebelarje, da so se specializirali na vzrejo čebeljih matic.

S trgovino čebel na večje razdalje so v Evropo prinesli tudi nevarnega zajedavca varojo, (*Varroa destructor*), ki jo lahko smatramo kot simbolni začetek ogrožanja evropskih podvrst čebel na račun človekovega izkoriščanja čebel. Medonosna čebela (evropske podvrste) je tako postala odvisna od gojitve s strani človeka, ker je njeno preživetje dejansko ogrozil tujeroden zajedavec varoja.

Sama prisotnost novega zajedavca in nadaljevanje prometa z živimi čebelami so pospešili širjenje in povečanje frekvence prisotnosti različnih virusnih in drugih povzročiteljev čebeljih bolezni (n.p. tujerodna vrsta nosome *Nosema cerana*). Poleg tega je kontinuirano večanje intenzivnosti kmetijske proizvodnje pripeljalo do večje izpostavljenosti fitosanitarnim sredstvom in propad določenih pašnih virov (pri nas ajde in cvetočih travnikov). Nekatera fitosanitarna sredstva, predvsem pesticidi, občasno povzročajo kronično umiranje čebel, prisotno pa je tudi subletalno delovanje pesticidov, ki se v zadnjih letih dokazujejo kot pomembni inhibitorji imunskega odgovora čebel in s tem povečane dovzetnosti za razvoj čebeljih bolezni.

1.2. POSEBNOSTI AVTOHTONE POPULACIJE KRANJSKE ČEBELE

Kranjska čebela je v Sloveniji zaščitena na podlagi Zakona o živinoreji (Uradni list RS, št. 18/02), ki kranjsko čebelo v 68. členu opredeljuje kot avtohtono pasmo, v 70. členu tega zakona pa določa posebno varstvo te avtohtone pasme. S tem je Sloveniji priznana pravica in dodeljena dolžnost za skrb za avtohtono populacijo kranjske čebele *Apis mellifera carnica*. To je država dosegla na podlagi zgodovinskih okoliščin, še zlasti izredne razvitosti čebelarstva v 18. stoletju, ki se je na osnovi zanesljive ajdove paše v poznem poletnem in jesenskem času, razvilo v pomembno gospodarsko panogo, poleg tega pa doprineslo k dobremu poznavanju življenja čebel. Sloves slovenskega čebelarstva je ponesele kranjsko čebelo v svet na račun razvoja trgovine s čebelami, ki se je začela v drugi polovici 19. stoletja in dosegla višek v prvi polovici 20. stoletja. Do razvoja prevažanja čebel na velike razdalje, ki so ga najprej omogočile železnice, kasneje pa tovornjaki, se je verjetno populacija kranjske čebele v Sloveniji prilagajala lokalnim pašnim pogojem, na podlagi česar je dr. Rihar Jože opisal posamezne ekotipe čebel. Najnovejša raziskovanja z molekularnimi tehnikami ne uspejo dokazati obstoja različnih ekotipov, poleg tega pa zaskrbljuje obstoj velikega števila tipov mitohondijske DNA (poročila z Oddelka za zootehniko Biotehniške fakultete in Kmetijskega inštituta Slovenije). Ali je to dejanska naravna situacija ali pa je to rezultat prometa s čebelami zaenkrat še ni pojasnjeno.

Večja odmiranja v avtohtoni populaciji Kranjske čebele kot so povečani zimski upadi čebeljih družin ali pomori čebel na širšem območju, resno ogrožajo genski sklad populacije. Kljub strokovnim navodilom o čim večji lastni vzreji matic s strani čebelarjev, le ti pri obnovi fonda posegajo po maticah, ki jih vzgojijo naši vzrejevalci. To povzroči, da se frekvenca genov matičarjev naših vzrejevalcev v celotni populaciji povečuje. Dejanska ocena tega dogajanja ni narejena, je pa kritična za vodenje politike ukrepov v čebelarstvu.

1.3. OGROŽENOST KRANJSKE ČEBELE

Avtohtona populacija kranjske čebele je v zadnjih letih doživljala pogoste pretrse, predvsem v več kot 10 % odmiranju v zaporednih letih. Čebelarji so večinoma nadoknadili izgube, kar se tiče številčnosti družin predpostavljamo, da je poleg mešanja genskega sklada na celotnem ozemlju Slovenije lahko prišlo tudi do zmanjšanja diverzitete na račun vzreje matic za izdelave nadomestnih družin. Tako je smiselno v začetni fazi ogroženosti avtohtone populacije kranjske čebele ovrednotiti stopnjo upada diverzitete na račun zaporednega prekomernega odmiranja čebeljih družin. V primeru prekomernega zmanjšanja diverzitete je potrebno v nadaljevanju uvesti nadzor nad diverzitetno populacijo. Na tovrstno pestrost se navezujejo pred časom določeni ekotipi oz. krajevni različki kranjske čebele, ki jih v zadnjih morfoloških in molekularnih analizah nismo mogli več določiti. S tem namenom bi v bodoče morali čebelarjem svetovati, naj se pri nakupu čebeljih matic odločajo za najbližjega vzrejevalca čebeljih matic, saj bi na ta način pridobili matico, ki bi bila najbolj prilagojena na klimatske pogoje določenega območja, s tem pa bi v določeni meri tudi zmanjšali mešanje predvidenih različnih različkov/ekotipov kranjske čebele v Sloveniji.

Poleg zmanjšanja diverzitete populacije kranjske čebele ugotavljamo, da se v zadnjem obdobju povečuje gensko onesnaževanje iz sosednjih populacij čebel, predvsem drugih podvrst in komercialnih linij iz tujine. Na podlagi ugotovitev na terenu in naknadno opravljene morfološke analize populacije kranjske čebele v Sloveniji, v letu 2010 ugotavljamo, da je avtohtona populacija kranjske čebele v Sloveniji, zaradi tovrstnega mešanja ogrožena. Razlog za ogroženost je dejstvo, da se v populaciji prekomerno pojavljajo delavke z rumenimi obročki na zadku. Po preliminarno opravljeni morfološki analizi je v Sloveniji bilo v letu 2010 prisotnih 5,6 % delavk z rumenimi obročki, od sicer 2 % dovoljenih. Odstotek teh čebel ni enak po vsej Sloveniji, ampak je večji predvsem na meji z Italijo. Poleg tega so tudi v notranjosti Slovenije območja z večjim odstotkom čebel z rumenimi obročki. Stroka ocenjuje, da je možnih več vzrokov:

- izgubljanje zavesti o nacionalnem pomenu kranjske čebele,
- čebelarjevo neznanje razločevanja kranjske čebele od ostalih ras,
- globalizacija in vse večji pritisk na ekonomičnost čebelarjenja.

Tudi opravljena molekularna analiza kranjske čebele v Sloveniji leta 2009 nakazuje možnost, da se je diverzitetna kranjske čebele v zadnjem obdobju, ocenjena na podlagi števila različnih haplotipov na odseku Citokrom oksidaza I in Citokrom oksidaza II v mitohondrijski DNK, v populaciji povečala.

Diverzitete populacije kranjske čebele si sicer želimo, a je iz vidika ohranjanja čistosti kranjske čebele ne moremo dovoliti na račun vnosov genov iz drugih podvrst medonosne čebele, vprašljiv pa je tudi vnos genov kranjske čebele iz sicer naravnega areala izven Slovenije, vsekakor pa vprašljiv z območij kjer gojijo kranjsko čebelo, a so izven naravnega areala. Za prilagodljivost populacije novim okoljskim izzivom je nujno ohranjanje čim širše genske pestrosti avtohtonega izvora kranjske čebele. Žal za to zaenkrat še nimamo dovolj strokovnih podlag in zaradi tega lahko v tem času kranjsko čebelo označujemo in ohranjamo le po morfoloških in etoloških kriterijih.

Za ta del čistosti, bodo v bodoče morali skrbeti vsi čebelarji na območju Slovenije, ob pomoči strokovnih institucij. Ena izmed poglavitnih nalog, ki bi jo morali opravljati čebelarji je, da bi bili med pregledom čebeljih družin pozorni na barvo zadkovih obročkov pri delavkah in da bi iz družin, v katerih bi zasledil čebele z rumenimi obročki, nemudoma odstranili matico in jo zamenjali z drugo, primernejšo. Ob tem bi morali odstraniti tudi vso zaleženo trovino.

Zaradi dejstva, da so morfološke in etološke lastnosti kranjske čebele ključnega pomena za ohranitev podvrste, jih v nadaljevanju podajamo, kot so zapisane v potrjenem Rejskem programu za kranjsko čebelo za obdobje 2011-2015.

1.4. ZNAČILNOSTI KRANJSKE ČEBELE

MORFOLOŠKE ZNAČILNOSTI

Matica:

- svetlo rjava, usnjato rjava ali temno rjava
- dobro razvito, čvrsto oprsje in dolg, zašiljen zadek
- njihove potomke (delavke) imajo značilnosti, kot so opisane v nadaljevanju.



Čebela delavka:

- srednje velika, vitka, splošna barva je siva, noge so dolge
- zadek je vitek, temen, na prvem širokem obročku bočno se lahko pojavljajo usnjeno rjave pike ali lise, prvi obroček je lahko usnjeno rjav
- toment je siv do rumenkasto siv, širok in vpadljiv
- dlačice tomenta 5. zadkovega obročka so goste in kratke (0.25 – 0.35 mm)
- kubitalni indeks je med 2.4 in 3.0.
- rilček je dolg od 6.4 do 6.8 mm.



Trot:

- zadek je temen
- dlačice so sive do rjavo sive
- kubitalni indeks je med 1.8 do 2.3.



ETOLOŠKE ZNAČILNOSTI KRANJSKE ČEBELE

- zelo mirna, redko pika
- mirno sedi na satju
- odlikuje se po donosu
- ne zaleta se v tuje panje
- prezimuje v razmeroma majhnih družinah in porabi zmerne zaloge hrane
- izrazito intenziven spomladanski razvoj, dobro zalega
- nagnjena k rojenju.

1.5. NAMEN NACIONALNEGA PROGRAMA

Namen nacionalnega programa je pregled trenutnega stanja v čebelarstvu s poudarkom na stanju avtohtone populacije kranjske čebele. Na podlagi ugotovljenega stanja so v nadaljevanju programa zapisane aktivnosti, ki že potekajo v smeri ohranjanja kranjske čebele, ter tudi manjkajoče aktivnosti, ki bi jih bilo potrebno izvesti v prihodnosti. S tem namenom sta določeni dve prednostni programski usmeritvi in posamezne naloge, ki ti usmeritvi podpirajo, da bi bili v bodoče vzpostavljeni dolgoročni pogoji za zaščito in ohranitev kranjske čebele v Sloveniji kot naravnega bogastva.

4. PREDNOSTNE PROGRAMSKE USMERITVE

Dogovorjene programske usmeritve so usmerjene k ohranitvi zadostnega števila družin avtohtone kranjske čebele na območju celotne Slovenije. Usmeritve upoštevajo socialen in ekonomski vidik čebelarjev, poleg tega pa tudi potrebo kmetijstva po zadostnem opravevanju gospodarsko pomembnih rastlin. Glavna cilja programa zaščite kranjske čebele sta:

- 1. OHRANITEV AVTOHTONE POPULACIJE KRANJSKE ČEBELE IN NJENE DIVERZITETE.**
- 2. OHRANITEV ENAKOMERNE IN ZADOSTNE POSELJENOSTI SLOVENIJE S ČEBELJIMI DRUŽINAMI.**

OHRANITEV AVTOHTONE POPULACIJE KRANJSKE ČEBELE IN NJENE DIVERZITETE

Ogroženost kranjske čebele v Sloveniji ima splošne značilnosti ogroženosti medonosne čebele v deželah s sodobnim načinom kmetovanja in čebelarjenja ter dodatne specifične razloge. Ti so vezani na podvrsto *Apis mellifera carnica*, ki je v svetu uveljavljena kot kranjska čebela. Ohranjanje populacije kranjske čebele v izvornem arealu zagotavlja najboljšo možnost ohranitve večjega dela genskega sklada s tem pa tudi njeno morebitno nadaljnjo širše izkoriščanje za komercialno gojitev medonosne čebele izven avtohtonega območja. Zaradi vseh teh razlogov je nujno, da populacijo kranjske čebele v Sloveniji ohranimo tudi v bodoče in da vzpostavimo dolgoročne pogoje, ki bodo kranjsko čebelo varovali pred pritiski sosednjih podvrst. S tem v zvezi je potrebno uresničiti naslednje naloge:

1.5.1. Določitev metodologije za enotno določanja odstotka križancev v panju za namen izvajanja osnovne odbire ter izvajanja monitoringa nad stanjem čebel v Sloveniji

Opis problematike

- V potrjenem rejskem programu je določena meja 2 % čebel v panju, ki imajo lahko drugačne morfološke značilnosti, kot so predpisane za kranjsko čebelo.
- Na podlagi preliminarno opravljene analize je bilo ugotovljeno, da je v Sloveniji prisotnih 5,6 % čebel z rumenimi in oranžnimi obročki na zadku. Potrebno je sistematično ukrepanje v smeri, da se problematika zajezi in prične reševati v smeri zmanjševanja deleža teh čebel v populaciji kranjske čebele v Sloveniji.
- V Sloveniji ni opredeljene enotne metodologije določanja odstotka križancev v panju po kateri bi čebelarji in terenski svetovalci prišli do primerljivih podatkov o stanju čebel pri posameznem čebelarju ali na posameznem območju.
- Podatki o odstotku križancev na posamezni lokaciji ali območju iz različnih virov med sabo niso primerljivi.
- V populaciji se pojavljajo tudi čebele z usnjeno rjavo barvo prvega obročka na zadku čebel.

Potrebne naloge

- Določitev enotne metodologije za določevanje deleža rumenih čebel v panju, ki bo uporabna tako za čebelarje kot tudi za terenske svetovalce in bo dajala primerljive rezultate. Metoda mora biti hitra, enostavna in izvedljiva brez dodatnih pripomočkov.

Cilji

- Čebelarjem ter terenskim svetovalcem ponuditi enotno metodologijo za določanje odstotka rumenih čebel v posameznem panju.
- Barvna lestvica mora definirati tudi čebele z usnjeno rjavim prvim obročkom na zadku.

1.5.2. Čebelarje usposobiti za razločevanje kranjske čebele od križancev in med njimi dvigniti zavest o pomenu ohranjanja kranjske čebele za Slovenijo

Opis problematike

- Čebelarji niso dovolj pozorni na barvo obročkov na zadku čebel pri delu s čebelami.
- Čebelarji ne prepoznavajo tipičnih morfoloških značilnosti (barva obročkov na zadku), ki kranjsko čebelo ločijo od ostalih ras.
- Čebelarji si ne zapisujejo opažanj iz čebelje družine in zato težko izvajajo kvalitetno osnovno odbiro.
- Čebelarji se premalo zavedajo pomena ohranitve kranjske sivke

Potrebne naloge

- Terenske svetovalce in slovenske čebelarje usposobiti, da bodo pri vseh opravilih s čebelami pozorni na barvo obročkov na zadku čebel. V ta namen je potrebno po celotni Sloveniji organizirati predavanja in delavnice, na katerih se čebelarjem na čebelah pokažejo tipične morfološke značilnosti kranjske čebele. Te lastnosti je potrebno primerjati z lastnostmi pri italijanski (*Apis mellifera ligustica*) in buckfast čebeli.
- Na izobraževanjih se čebelarjem razloži tudi pomen ohranjanja kranjske čebele za Slovenijo.

Cilji

- Čebelarji prepoznajo neprimerne družine z rumenimi čebelami v svojih čebelarstvih.
- Čebelarji ob ugotovitvi družin z rumenimi čebelami v teh družinah zamenjajo matice v svojem čebelarstvu in tako zagotovijo čistost kranjske čebele.
- Vsi čebelarji izvajajo osnovno odbiro v skladu z navodili oz. programom zaščite

kranjske čebele. Vsako leto v izvajanje rejskega programa vključiti najmanj 10 % še ne vključenih čebelarjev.

1.5.3. Določiti molekularne parametre kranjske čebele

Opis problematike

- V svetu ni ustrezne optimizirane metode za preverjanje molekularne čistosti kranjske čebele.
- Pojavlja se problem pri določanju krajevnih različkov, saj novejša raziskave niso potrdile njihove prisotnosti. Problem se pojavlja v metodiki molekularnih metod, ki bi na podlagi izbranih genetskih markerjev razlikovala med posameznimi podvrstami *A. mellifera* ali pa med posameznimi krajevnimi različki znotraj podvrste *A. mellifera carnica*. Na tem področju tudi še ni znanih raziskav genov, ki bi bili specifični za *A. mellifera carnica*.
- Mnogo molekularno genetskih metod je že bilo uporabljenih v raziskovanju medonosne čebele, ki bi jih bilo nujno uporabiti v iskanje molekularnih označevalcev specifičnih za kranjsko čebelo. S pomočjo sodobnih molekularnih metod bi lahko znotraj vrste določili gene, ki so reprezentativni in katerih izražanje se razlikuje med vrstami oz. podvrstami. Kvantitativna verižna reakcija s polimerazo, mikromreže in RFLP – metoda polimorfizmov dolžin restrikcijskih fragmentov bi na podlagi razlik v nukleotidnem zaporedju in razlik v izražanju genov pripomogle k razlikovanju kranjske čebele od drugih podvrst. S pomočjo teh metod bi lahko določili ključne gene, ki se izražajo ob določenem stimulusu in katerih izražena količina bi se lahko razlikovala med posameznimi krajevnimi različki na splošno kot tudi v različnih časovnih obdobjih, letnih časih. Tako bi lahko na primer raziskave usmerili na metabolizem sladkorjev v zimskem času in med pašnim obdobju, na identifikacijo in kvantifikacijo proteinov pomembnih pri prezimovanju, sklerotizaciji in obarvanju skeleta, vzdražnost na nivoju možgan ter doganjanje v maščobnem tkivu čebel.

Potrebne naloge

- Pridobiti optimizirane sistematske molekularne metode za določevanje podvrst medonosne čebele. Poiskati primerne genetske markerje (mtDNA, SNRP, ...), na podlagi katerih bi se dalo enostavno in hitro razlikovati kranjsko čebelo od drugih podvrst in križancev. Znotraj podvrste pa bi nato sledilo iskanje markerjev, ki bi določevali posamezen krajevni različek oziroma posebne ekološke prilagoditve in povezave z morfološkimi in etološkimi značilnostmi kranjske čebele.
- Potrebno bi bilo slediti tudi diverziteti na podlagi frekvenc posameznih spolnih alelov. Le te bi bilo nujno prepoznati tudi pri vzrejevalcih matic oziroma matičarjih in trotarjih.
- Opredelitev povezav med genskim izražanjem in določenimi pozitivnimi selekcijskimi lastnostmi kot so mirnost, medonosnost, odpornost na bolezni in parazite ipd. ter vpeljati molekularno genetske metode v selekcijski program.

Najprej jo potrebno zagotoviti izvajanje prve naloge, ker bodo rezultati pomembni za izvedbo druge v tem sklopu, kot tudi za kontrolo genskega pretoka ter druge naloge v zvezi s selekcijskim delom. Z dovolj velikim obsegom naloge, se lahko pride do prvih uporabnih rezultatov že po prvem letu, v treh letih pa je mogoče zagotoviti ustrezno količino znanj, ki bi jih bilo mogoče prenesti v strokovno delo tako glede varstva populacije kranjske čebele kot v selekcijskem delu. Nalogo je mogoče izpeljati z obsežnejšim raziskovalnim projektom, po možnosti pa tudi vključiti mednarodno sodelovanje.

Druga naloga se lahko začne izvajati eno leto po začetku prve in lahko pomeni nadgradnjo projekta prve naloge. Ta naloga bi morala v nadaljevanju postati del strokovnih nalog selekcijske službe.

V primeru, da z molekularnimi metodami ne bomo določili okvirjev podvrste kranjske čebele, bodo kot glavni kriterij za določanje kranjske čebele še naprej uporabljene morfološke in etološke značilnosti.

Cilji

- pridobiti znanje in ustrezne metode za razlikovanje kranjske čebele od drugih neavtohtonih podvrst in križancev.

- Na podlagi morfo-eto-molekularnih korelacij pridobiti nove genetske markerje za razlikovanje krajevnih različkov znotraj podvrste *Apis mellifera carnica* in za njeno jasnejšo opredelitev do sosednjih podvrst. Uporaba molekularno genetskih tehnik v vrednotenju selekcijskega programa v podporo gospodarske vzreje čebeljih matic.
- Ovrednotiti diverzitetu na podlagi frekvenc posameznih spolnih alelov.

1.5.4. Kontrolirati vzrejo matic v vzrejališčih čebeljih matic

Opis problematike

- Kmetijski inštitut Slovenije kot druga priznana rejska organizacija za kranjsko čebelo vodi selekcijo kranjske čebele kot je določeno v potrjenem rejskem programu za kranjsko čebelo. S tem v zvezi Kmetijski inštitut Slovenije sodeluje z vzrejevalci čebeljih matic in vodi Izvorno rodovniško knjigo za kranjsko čebelo.
- V sklopu potrjevanja vzrejališč čebeljih matic za posamezno leto delovna skupina obišče vzrejevalce matic in na podlagi opravljenih morfoloških analiz predlaganih matičarjev, rezultatov pregleda na prisotnost spor *Nosema* sp. in na podlagi pregleda etoloških značilnosti matičarjev potrdi za vzrejno sezono matičarje iz katerih vzrejevalci nato jemljejo vzrejni material.
- V zadnjem obdobju se je izkazalo, da pri jemanju vzrejnega materiala in pri vzreji prihaja do napak zaradi česar se je pojavila potreba po preverjanju vzrejenih matic.
- Za preverjanje je potrebno vpeljati molekularno metodo, ki nam bo nudila podatke o poreklu določene vzrejene matice. Metoda še ni vpeljana zato nadzor ni mogoč.

Potrebne naloge

- Določitev in vpeljava metode za molekularno določitev porekla vzrejenih matic.

Cilji

- Rutinsko preverjanje porekla vzrejenih matic z molekularno metodo.

1.5.5. Spodbujanje lastne vzreje matic

Opis problematike

- Čebelarji se ne zavedajo pomena lastne vzreje matic za ohranitev lokalnih različkov kranjske čebele.
- Čebelarjem primanjkuje znanja o vzreji matic za lastne potrebe.
- Čebelarji si ne delajo zapiskov, na podlagi katerih bi sistematično in kvalitetno izvajali osnovno odbiro v svojem čebelarstvu.
- Prednosti opravitve doma vzrejenih matic na plemenilnih postajah se čebelarji premalo zavedajo.

Potrebne naloge

- Pripraviti tehnološko optimalen strokovni program vzreje matic, ki bo pomagal vzdrževati diverzitetu kranjske čebele.
- Pripraviti univerzalen obrazec z navodili, ki bo v pomoč čebelarjem pri beleženju opažanj pri čebeljih družinah.
- Spremljati način in delež vzreje matic med čebelarji.
- Nadgraditi program izobraževanja s področja vzreje matic.
- Izvedba izobraževanj s področja vzreje matic na terenu.
- S strokovnimi prispevki v Slovenskem čebelarju čebelarje osveščati o pomenu ohranjanja lokalnih različkov kranjske čebele.

Cilji

- Čebelarji bodo preko usposabljanj usposobljeni za lastno vzrejo matic.
- Čebelarji se zavedajo pomena lastne vzreje matic, zato 90 % matic za lastne potrebe

- vzredijo sami.
- Vzpostavitev vsaj 4. plemenilnih postaj.
- 10% doma vzrejenih matic naj se plemeni na plemenilnih postajah.

1.5.6. Kontrola genskega pretoka

Opis problematike

- Ohranjanje genske diverzitete je eno od osnovnih načel varovanja avtohtonih populacij, poleg tega pa zagotavlja prilagodljivost populacije na spreminjajoče pogoje tudi za življenje čebel. Variabilnost populacije kranjske čebele (*Apis mellifera carnica*) je pomembna tudi zato, da dosežemo diverziteto genotipov in fenotipov znotraj posameznih čebeljih družin, kar zagotavlja vitalnost čebeljih družin na račun večje prilagodljivosti na spremembe v okolju.
- Glede na rezultate morfoloških analiz in nekaterih molekularno genetskih se sumi na nekontroliran vdor genov alohtonih (tujih) podvrst medonosne čebele in križancev. Poleg tega zaradi naravne meje z drugo podvrsto *Apis mellifera ligustica* obstaja tudi naraven genski pretok med populacijama obeh podvrst.
- Habitatni prostor kranjske čebele v Sloveniji je večinoma strnjen od SV in V preko osrednje Slovenije na SZ. Večje presledke predstavljajo dinarski gozdovi in deloma alpski grebeni (slika 1). Strukturiranost pokrajine le deloma ustvarja mozaično razporeditev na Dinarskem območju. Primorski (JZ del) populacije je v stiku s sosednjo italijansko čebelo (*A. m. ligustica*), ter preko dinarskih kraških polj z osrednjo Slovenijo. Členjenost habitata podpira tezo o obstoju ekotipov (Rihar 1972), predvsem gradienten prehod od alpskega na SZ proti panonskemu na SV in dinarskemu proti JV, ter potencialno primorski ekotip na Primorskem. Novejše raziskave tega sicer ne potrjujejo.
- Umetne migracije čebeljih družin in prosta trgovina s čebeljimi družinami in genskim materialom znotraj populacije kranjske čebele, prispevata k nenaravnemu pretoku genov v populaciji preko različnih klimatskih območij, kar zmanjšuje možnosti prilagajanja lokalnim okoljskim razmeram (stabilnost ekotipov), kakor tudi ogroža samo diverziteto znotraj populacije. Trenutno gospodarjenje s čebeljimi družinami v Sloveniji vključuje selitve čebel med intenzivnimi pasišči med različnimi območji Slovenije, na drugi strani pa imamo dokaj obsežna območja z odsotnim odvozom ali privozom čebel na pašo. Vplivi umetnih migracij na diverziteto znotraj populacije kranjske čebele niso pojasnjeni.
- Na ozemlju Slovenije ni znanih podatkov o gostoti poseljenih naravnih čebeljih družin, ki bi lahko bile pomembne za in sito ohranjanje diverzitete kranjske čebele. Zaenkrat se zgolj predvideva, da jih je malo in da se večinoma obnavljajo iz gojene populacije.

Potrebne naloge

- 1. Definiranje prometa s čebelami in genskim materialom po pašnih območjih Slovenije. Naloga vključuje raziskovalni del in uredbeni del. Raziskovalni del mora vključevati obstoječo prakso selitev čebel, poseljenost območij in potencialno medenje po posameznih območjih. Uredbeni del mora z ustrezno omejitvijo pretoka genov v določena območja omogočiti postavitev gradienta pretoka genov med alpskim, dinarskim in panonskim prostorom, z možnostjo večjih selitev med intenzivnimi pasišči. Najprej se pripravi začasni uredbeni dela ki se ga popravi po izvedbi raziskovalnega dela.
- 2. Monitoring diverzitete in genskih pretokov v populaciji kranjske čebele na ozemlju Slovenije. V začetni fazi razvoj ustreznega vzorčenja, v nadaljevanju pa uporaba razvitih molekularno genetskih tehnik, predvsem sledenje csd-jev (spolnih alelov) in specifičnih funkcionalnih genov značilnih za kranjsko čebelo. Rezultate se bo uporabilo za prilagajanje gojitvenih ciljev in za morebitne uvedbe dodatnega nadzora nad prometom s čebelami.
- Monitoring, pogostosti in trajnosti prostoživečih čebeljih družin ter raziskati ekološke dejavnike, ki omogočajo obstoj prostoživeče populacije (poleg naravnih dupel tudi sledenje naseljevanja umetnih dupel). Na območjih primernih za razvoj posameznih čebeljih družin, ki so tudi redko zasedeni s stalnimi čebelnjaki je mogoče vzpostavljati prostoživečo populacijo. Na območjih intenzivnih paš z intenzivnim prevažanjem pa s

pastmi za roje in trote pa lahko ugotavljamo verjetnost umetnega pretoka v lokalno populacijo.

Naloga 1. dopolnjuje naloge za optimalno izkoriščanje razpoložljivih pašnih virov. Bistven del naloge je prikaz realnega prometa čebel, ki prispeva umeten genski pretok. Na podlagi spoznanj o dinamiki čebeljih populacij, poznavanjem pašnih pogojev in že ustaljene čebelarke prakse se lahko predlaga različne nivoje prometa s čebelami na skupnem varovanem območju kranjske čebele glede na klasifikacijo in sosedstvo posameznih pašnih območij. V najbolj strogo varovanih območjih mora prevladovati lastna vzreja matic iz čim širšega nabora čebeljih družin. Naloga 2. bo morala biti stalna strokovna naloga, ki bo z neodvisnim vzorčenjem čebel na paši stalno nadzirala prisotnost specifičnih alelov znotraj populacije kranjske čebele. Najprej je potrebno uvesti sistematično zbiranje vzorcev, nato pa stalno vršiti analizo frekvence genov na podlagi izbranih molekularno genetskih metod opredeljenih v drugih nalogah. V začetni fazi je lahko naloga združena z molekularno genetsko opredelitvijo kranjske čebele, v nadaljevanju pa kot samostojna strokovna naloga. Naloga je lahko deloma združena z nalogo 3,

Cilji

- Promet s čebeljimi družinami in genskim materialom podpira ukrepe ohranjanja kranjske čebele in ekonomiko čebelarjenja. Vzpostaviti monitoring diverzitete kranjske čebele s poudarkom na kontroli genskega pretoka.
- Zagotavljanje obstoja prostoživeče populacije čebeljih družin kranjske čebele.
- Določijo se območja za namen vzpostavitve plemenitih postaj in zaprtih območij za ohranjanje krajevnih različkov kranjske čebele v Sloveniji.

OHRANITI ENAKOMERNO IN ZADOSTNO POSELJENOST ČEBELJIH DRUŽIN PO VSEJ SLOVENIJI

V Sloveniji je na podlagi opazovanj ocenjeno, da potrebujemo za dobro oprashitev gospodarskih in drugih rastlin najmanj 150.000 čebeljih družin. Poleg zimskih upadov in bolezni (predvsem varoza) na poseljenost čebeljih družin vplivajo še drugi dejavniki. Zaradi navedenega menimo, da je v smeri vzpostavitve pogojev za dolgoročno čebelarjenje nujno:

1.5.7. Preprečevanje pomorov čebel zaradi prisotnosti fito farmaceutskih sredstev (FFS) v kmetijski pridelavi

Opis problematike

- Pomori čebel so v Sloveniji reden pojav. Pojavljajo se lokalno ali na širšem območju. Na njihovo velikost poleg rabe FFS vplivajo tudi podnebni dejavniki in razpoložljiva paša in še kaj. Čebelarji ob pomorih ostanejo brez določenega odstotka pašnih čebel, zaradi česar se jim zmanjša gospodarnost čebelarjenja. V določeni meri se zmanjša tudi oprashovalni servis.
- Kljub preučevanju vzrokov pomorov čebel tveganje za dodatne pomore zaradi premalo podatkov o vplivih FFS obstaja in med čebelarji povečuje dvom o čebelam varni kmetijski pridelavi.

Potrebne naloge

- Preučiti sinergistične učinke med več različnimi FFS in v kombinaciji med FFS in prisotnostjo različnih čebeljih bolezni in/ali škodljivcev.
- Preučiti vplive manjših koncentracij FFS pri dolgotrajni izpostavljenosti čebel njihovemu

delovanju.

- Preučiti vpliv setvene strukture in kakovosti čebelje paše na čebele.
- Vzpostaviti permanenten monitoring stanja čebeljih družin in prisotnostjo ostankov kemijskih spojin v čebelah na območju Republike Slovenije, s posebnim poudarkom na območjih z intenzivno kmetijsko pridelavo in prisotno industrijo.
- Uporabnike FFS morajo v sklopu izobraževanja glede uporabe izobraževati tudi strokovnjaki s področja čebel.
- Potrebno je določiti kriterije in njihove vrednosti za sladkor, ki bi bil namenjen za prehrano čebel.
- Povečati je potrebno nadzor uporabnikov FFS pri uporabi le teh.

Cilji

- Z monitoringom pašnih čebel spremljati obremenjenost okolja s škodljivimi snovmi in stanje čebeljih družin na območju Republike Slovenije, s posebnim poudarkom na območjih z intenzivno kmetijsko pridelavo in prisotno industrijo.
- Ugotoviti sinergistične učinke najpogosteje uporabljenih FFS v okolju.
- Ugotoviti učinke nižjih koncentracij FFS pri dolgotrajni izpostavljenosti čebel.
- Zmanjšati tveganje za pomore čebel z uporabo FFS, ki so manj nevarna čebelam.

1.5.8. Zagotavljanje kvalitetnih paš za čebele

Opis problematike

- Problem ustrezne preskrbe čebelje družine z nektarjem in cvetnim prahom nastopi predvsem v pozno-poletnem obdobju, v času, ko čebele intenzivno pripravljamo na naslednjo čebelarstvo sezono, pašni viri v naravi pa so okrnjeni.
- V zadnjih desetletjih so se močno poslabšale pašne razmere na kmetijskih zemljiščih in večinoma niso več v podporo razvoju čebel, kot je bilo to omogočeno v preteklosti.
- Dosedanja strategija nege gozdov je v večji meri podpirala obstoj medovitih rastlin, vseeno pa je mogoče vlogo gozdov kot čebeljih pašnih virov jasneje opredeliti in še povečati izrabo teh virov medenja. Nacionalna strategija gospodarjenja z gozdovi vsaj glede rastlinske sestave ustreza potrebam čebelarstva. Posebna skrb za žlahtne listavce, ki so večinoma dobra medonosna drevesa, je ugodna, po drugi strani pa lahko ob morebitnem pretiranem izkoriščanju prizadene tudi pašne vire čebel. Večja težava kot sama drevesna sestava lahko predstavlja skupno koriščenje gozda, še zlasti ob večjem pritisku čebelarjev v gozdni prostor ob izdatnem medenju. Tu je pomembno sodelovanje pri pripravi pašnih katastrov in pašnih redov za prevoz čebel na gozdno pašo. Med vrstami, ki predstavljajo glavne paše v Sloveniji so divja češnja, javorji, robinija, pravi kostanj, lipa in lipovec, smreka ter jelka. Vse vrste zahtevajo posebno skrb v negi gozdov s svojo specifičnostjo. Robinija je sicer tuje rodna vrsta in se sama širi predvsem na zapuščena kmetijska zemljišča. V starejših gozdnih sestojih ne pride več do izraza, ko se uveljavijo domače višje rastoče vrste, še zlasti na območjih ugodnih za bukove gozdove. Kot kaže smo robinijo nekako prisilno posvojili, čeprav jo izven njenega območja zaraščanja verjetno ne bomo širili, pa lahko na takih območjih poskrbimo za ugodno rast in medenje. Večjo skrb moramo posvetiti predvsem pravemu kostanju, ki je vedno predstavljal redno zgodnje-poletno pašo, poleg tega pa se obeta tudi povečano povpraševanje po kostanjevem medu. Po drugi strani je nega kostanjevih sestojev otežena zaradi prisotnosti kostanjevega raka. Nekatere prakse izkoriščanja mladih sestojev kažejo na možno obnavljanje samih kostanjevih sestojev.
- Mokrišča predstavljajo pomembna rastišča medonosnih rastlin, ki nudijo pašo v poletnem obdobju. Velik del mokrišč smo izgubili z melioracijami zemljišč in regulacijo vodotokov. Preostanek pa je v veliki meri prerasel z invazivnimi tujerodnimi rastlinami. Podobna situacija je na poplavnih območjih. Nekaj tujerodnih invazivnih rastlin (orjaška in kanadska zlata rozga, japonski dresnik, žlezasta nedotika) je sicer izredno dobrih medonosnih rastlin, kar pa ne opravičuje morebitno namerno širjenje invazivnih rastlin

na območja z avtohtono floro. Na neinvadiranih območjih imajo praviloma čebele bolj enakomerno razporejeno pašo čez celotno poletje in zgodnjo jesen, namesto krajšega intenzivnega medenja tujerodnih rastlin.

Potrebne naloge

- V gozdnem prostoru in drugih nekmetijskih zemljiščih zagotoviti rastlinsko pestrost s poudarkom na skrbi za dobro medeče redke rastline in primernim dostopom prevoznih enot zagotavljati optimalno izkoriščenost pašnih virov.
- Čebelarji v sodelovanju s kmetovalci spodbujajo in izvajajo setev medovitih njivskih rastlin za pozno-poletno obdobje.
- Čebelarji v domačem okolju spodbujajo kmetovalce, da po glavnih poljščinah sejejo medovite rastline na polja, ki sicer do naslednje poljščine ostanejo prazna in zapleveljena.
- Vključevanje avtohtonih medovitih rastlin v parkovne zasaditve in druge javne površine.
- Promocija medovitih rastlin v izobraževanju.
- Prav tako si čebelarji, s setvijo medovitih rastlin na obrobna in za kmetijsko pridelavo manj primerna zemljišča in ohranjanjem ekstenzivnih travnikov na s kmetijsko mehanizacijo težje dostopnih mestih, lahko prizadevajo preprečevati zaraščanje kmetijskih zemljišč.
- Ob pogozdovanju se morajo saditi medovite rastline.
- V kolobarju se morajo v večji meri sejati medovite rastline.
- Krajinske arhitekte je potrebno navdušiti, da pri načrtovanju ureditve krajine v večji meri predlagajo medovite rastline.
- Potrebno je zakonsko določiti program sajenja avtohtonih medovitih rastlin na javnih površinah.
- Promocija medovitih rastlin v osnovnih in kmetijskih šolah.

Cilji

- Dolgoročna zagotovitev kvalitetnih čebeljih paš v gozdnem prostoru, kmetijskih in drugih nekmetijskih zemljiščih s sajenjem medovitih rastlin.

1.5.9. Zagotavljanje optimalnega izkoriščenja čebeljih paš

Opis problematike

- Za Slovenijo je značilna gosta poseljenost čebelnjakov. Predvsem veliko je stojišč z majhnim številom čebeljih družin. To je s stališča oprave sadnega drevja in ostalih rastlin pozitivno in koristno, po drugi strani pa predstavlja nevarnost zaradi prenosa čebelji bolezni, nevarnosti zastrupitve in optimalnega ekonomskega izkoriščanja paš.
- Zaradi goste poseljenosti je na določenih območjih nemogoča vzpostavitev novih stojišč za potrebe izkoriščanja paš, saj veljavni pravilnik določa, da mora biti razdalja med čebelnjakom in stojiščem za prevozne enote najmanj 500m. Zaradi tega je na določenih območjih nemogoče vzpostaviti stojišča in to ne glede na to, da bi pašne kapacitete to omogočale.
- Slovenski čebelarji razpolagajo s starim in dotrajanim voznim parkom. V večini gre za že amortizirana tovorna vozila, ki so jih čebelarji uredili za prevoz čebeljih panjev. Strošek novih prevoznih enot je zelo velik in je glede na prihodke dejavnosti ekonomsko neopravičen.
- Na nekaterih medovitih območjih (večinoma gozdnih) se soočamo s problematiko ustreznosti stojišč. Kljub temu, da pašne kapacitete omogočajo večje število stojišč, na takšnih območjih ni ustreznih dovoznih cest in prostorov za postavitev prevoznih enot. Prav tako v zadnjem času predstavlja problem pridobivanja soglasij za stojišča prevoznih enot s strani lastnikov zemljišč.
- Zaradi bolezni huda gniloba čebelje zalege se pojavljajo zaprta območja, kar predstavlja težavo zlasti čebelarjem prevoznikom. Problem je predvsem dolgotrajna sanacija bolezni, ki je določena s Pravilnikom o ukrepih za ugotavljanje, zatiranje, obveščanje in preprečevanje hude gnilobe čebelje zalege (*Pestis apium*) in premalo

veterinarjev za zdravstveno varstvo čebel na VF NVI.

- Kljub temu, da bi moralo imeti vsako čebelarstvo potrjen pašni red, ti še vedno niso dokončani. Za takšno trenutno stanje obstaja več vzrokov. Največji problem je vsekakor pridobitev soglasij za stojišča za prevozne enote s strani lastnika zemljišča, kamor se takšna enota postavi in soglasij sosednih čebelarjev, v kolikor je takšno stojišče bližje kot 500 m od stalnega čebelnjaka.

Potrebne naloge

- Pregled in analiza lokacij, ki so zanimive za izkoriščanje čebeljih paš. Določitev in ureditev mest za nova stojišča za prevozne enote. Na težje dostopnih lokacijah urediti tudi dostopne poti in ostalo infrastrukturo.
- Pašne red uskladiti s pravili kontrole genskega pretoka v populaciji Kranjske čebele na ozemlju Republike Slovenije.
- Informiranje čebelarjev v okolici stojišč za prevozne enote o pašnih kapacitetah in ozaveščanje o pomenu izrab čebeljih paš.
- Nadzor izvajanja pašnih redov.
- Standardizirati prevozne enote različnih velikosti, ki bodo ustrezale vsem varnostnim in zakonskim predpisom in da bodo le te kar najbolj ekonomične. Določiti je potrebno optimalno število čebeljih družin na prevozno enoto. Potrebno je zagotoviti sredstva za sofinanciranje rabljenih vozil za prevoz čebel.
- Spremeniti oziroma optimizirati sanacijo žarišč hude gnilobe in spremeniti Pravilnik o informacijskem sistemu za spremljanje, nadzor in poročanje o določenih boleznih živali. Uvesti je potrebno računalniško aplikacijo za sledljivost premikov čebel (beleženje lokacije odhoda in prihoda), ki bo veterinarju VF NVI omogočala vpogled v stanje na terenu ob izdaji potrdila za premik čebel.
- Digitalizirati vse čebelnjake in stojišča za prevozne enote v digitalno karto Slovenije, pridobiti enotno soglasje Zavoda za gozdove in Javnega sklada kmetijskih zemljišč za vsa stojišča v Sloveniji. Okrepiti tehnično pomoč društvom pri pripravi pašnih redov s terenskimi svetovalci.
- Čebelarji, ki pričnejo čebelariti na nekem območju, ki je urejen s potrjenim pašnim redom, se morajo le temu prilagoditi.

Cilji

- Optimalna izkoriščenost pašnih virov na kmetijskih in gozdnih površinah glede na razpoložljivost pašnih kapacitet in s tem povečati pridelavo čebeljih pridelkov.
- Standardizacija in obnova voznega parka za prevoz čebel na pašo v obdobju 10 let.
- Koriščenje gozdnih paš zakonsko urediti tako, da jih lastniki in drugi koristniki gozda ne smejo omejevati.

1.5.10. Zmanjševanje izgub čebeljih družin zaradi bolezni in škodljivcev

Opis problematike

- Po podatkih veterinarjev VF NVI je bila v preteklih letih med ugotovljenimi kliničnimi oblikami bolezni čebelje družine in kot vzrok za odmiranje čebeljih družin zaradi bolezni najpogosteje ugotovljena varoza. Od leta 2008 v Sloveniji zatiramo varozo po enotnem programu zatiranja varoze, ki določa obvezno poletno in zimsko zatiranje varoj z registriranim ali dovoljenim zdravilom pri vseh čebeljih družinah na zaokroženem geografskem področju hkrati. Program določa tudi izobraževanje s področja zatiranja varoze za vse čebelarje. V okviru s programom določenega 2-odstotnega spremljanja učinkovanja zdravila smo ugotovili, da se pri čebelarjih izboljšuje spremljanje populacije varoj v čebeljih družinah ter da se je v letu 2010 močno zmanjšal odstotek čebeljih družin, v katerih je bila ugotovljena klinična oblika varoze. V okviru programa se povečuje delež čebelarjev, ki za zatiranje varoj uporabljajo sonaravna zdravila. Med boleznimi, ki povzročajo izgube čebeljih družin, je na drugem mestu huda gniloba čebelje zalege. V Sloveniji jo ugotavljamo pri 0,2 odstotka čebeljih družin. Zatiranje

hude gnilobe je v predpisano s Pravilnikom o ukrepih za ugotavljanje, zatiranje, obveščanje in preprečevanje hude gnilobe čebelje zalege (*Pestis apium*), (Ur.l. RS št.119/2006).

- V Evropi smo v preteklosti poznali povzročitelja nose mavosti *Nosema apis*. Z razvojem diagnostičnih metod pa se po vseh evropskih državah ugotavlja tudi *Nosema cerana*, ki je tujerodna vrsta povzročitelja nose mavosti in se je k nam razširila iz Azije. V Sloveniji smo potrdili prisotnost povzročitelja *Nosema cerana* na vseh območjih v državi, ni pa še raziskano, v kolikšni meri ta bolezen prispeva k odmiranju čebeljih družin. Po podatkih veterinarjev VF NVI se nose mavost v težji klinični obliki pojavlja v sporadičnih (posameznih) primerih, spore povzročitelja bolezn i pa so prisotne v večjem deležu laboratorijsko preiskanih vzorcev čebel. Za zdravljenje nose mavosti sicer ni na voljo registriranih zdravil, je pa možno nose mavost učinkovito preprečevati z ustrezno higieno čebelarjenja in ustreznimi apitehničnimi ukrepi.
- Poapnela zalega, ki jo povzroča plesen (*Ascosphaera apis*) in druge bolezni, se v težji klinični obliki pojavljajo v sporadičnih primerih in so pogosto povezane s slabšo vitalnostjo in imunsko sposobnostjo čebelje družine. Registriranih zdravil za zdravljenje teh bolezni nimamo na voljo, v preventivi pa je najučinkovitejša ustrezn a oskrba čebeljih družin.
- Ugotovljeno je, da so virusne bolezni čebel v povezavi z varozo eden od možnih vzrokov za odmiranje čebeljih družin. V Sloveniji smo do sedaj na vzorcih čebel potrdili prisotnost petih virusov in sicer virus akutne paralize (ABPV), virus črnih matičnikov (BQCV), virus kronične paralize (CBPV), virus deformiranih kril (DWV) in virus mešičkaste zalege (SBV). Prisotnost virusov je bila potrjena v visokem odstotku vzorcev, pogosto sta bila prisotna dva ali celo trije virusi hkrati.
- Higien ske razmere so pri zatiranju bolezn i v čebelji družini zelo pomembne. Če čebelar po ugotovitvi bolezn i sanacije ne opravi pravilno, se bolezen lahko pojavi že v naslednji sezoni ali celo v istem letu. Huda gniloba čebelje zalege, nose mavost, poapnela zalega in ostale pogojne bolezni, so v tesni korelaciji s slabo higieno v čebelarstvu in neustrezno tehnologijo sodobnega čebelarstva.

Potrebne naloge

- Potrebno je narediti več letno strategijo zdravstvenega varstva čebel v Sloveniji, ki bo upoštevala trenutno stanje čebelarstva (starostno strukturo, tehnologijo...) in dolgoročno strategijo. Izdelati možnosti za pripravo pravilnika o zatiranju varoj, ki bi bil za vse čebelarje pravna podlaga za obvezno zatiranje varoze ter udeležbo na izobraževanjih ter nadaljevati z zatiranjem varoj na osnovi enotnega programa.
- Proučiti načine aplikacije sonaravnih zdravil za zatiranje varoj v AŽ panjih in izbrati najprimernejše načine za uporabo v praksi.
- Usposabljanje imetnikov čebel za uporabo sonaravnih zdravil za zatiranje varoj na predavanjih, delavnicah in z izdanimi publikacijami.
- Pri prevozih in prodaji čebel je potrebno okrepiti izvajanje preventivnih veterinarskih kliničnih pregledov čebeljih družin na prisotnost bolezni čebel.
- Proučiti možnost vzpostavitve računalniške aplikacije sledljivosti premikov čebel.
- V primerih odmiranja ali slabega razvoja čebeljih družin je potrebno ob redni diagnostiki odvzeti tudi vzorce in opraviti preiskave na prisotnost *Nosema cerana* in čebeljih virusov.
- Preizkusiti sonaravna zdravila in dodatke v prehrani za zmanjšanje pojavnosti nose mavosti in poapnele zalege.
- Določiti najprimernejša čistila in razkužila za uporabo v čebelarstvu. Izobraževati čebelarje glede veterinarsko sanitarnega reda in higieni v čebelnjakih.

Cilji

- Zatiranje čebeljih bolezni v skladu z večletno strategijo zdravstvenega varstva čebel.
- Pripraviti pravilnik o zatiranju varoj, ki bo pravna podlaga za ureditev obveznega zatiranja varoj in bo omogočal povečati delež čebelarjev, ki se vključujejo v enotni program zatiranja varoj za 2 % letno.
- Organizirati izobraževanja in delavnice za čebelarje na temo sonaravnega zatiranja varoj in povečati delež čebelarjev, ki za zatiranje varoze uporabljajo ekološka zdravila za 5 % letno.

- Ugotoviti stopnjo nevarnosti širjenja nalezljivih čebeljih bolezni pri premikih čebeljih družin, čebel ali matic s spremljevalkami in v skladu z ugotovitvami uvesti ustrezne preventivne ukrepe.
- Proučiti morebitno povezavo med odmiranjem čebeljih družin in okužbo z *N. cerana*.
- Proučiti morebitno povezavo med odmiranjem čebeljih družin in okužbo s povzročitelji virusnih bolezni čebel.
- Proučiti možnosti zmanjševanja razvoja povzročiteljev nose mavosti in poapnele zalege z uporabo sonaravnih zdravil in dodatkov v prehrani.
- Proučiti možnosti zmanjšanja pojavov žarišč bolezni čebelje družine z ustreznimi higienskimi pristopi, s pravilno uporabo biocidov in osveščenostjo čebelarjev.

1.5.11. Zagotavljanje trajnega zdravstvenega varstva in kontrole stanja čebeljih družin

Opis problematike

- V zdravstvenem varstvu čebel je na voljo skromno število zdravil, v glavnem le za zatiranje varoze, ostale bolezni pa se preprečujejo na osnovi preventive in v primeru izbruha bolezni na osnovi učinkovite sanacije čebelarstva. Za preprečevanje pojavljanja in širjenja bolezni čebelje družine je izrednega pomena stalen nadzor nad zdravstvenim stanjem čebeljih družin na terenu, kar lahko zagotavljamo le z rednimi sistematičnimi veterinarskimi kliničnimi pregledi čebeljih družin in laboratorijskimi preiskavami odvzetih vzorcev.
- V primeru, ko čebelar pri svojih čebelah opazi spremembe, ki bi lahko pomenile sum na bolezen čebel, je dolžan poklicati pristojnega veterinarja VF NVI, ki opravi potrebno diagnostiko. V primeru ugotovitve nevarnih bolezni (huda gniloba) je po veljavni zakonodaji potrebno obvestiti VURS, ki z odločbo odredi nadaljnje ukrepe. V primeru potrditve nevarne bolezni je v skladu z zakonodajo potrebno opraviti sanacijo čebelnjaka. Od strokovno in temeljito izvršenega neškodljivega uničenja, čiščenja in razkuževanja je odvisno uspešno obvladovanje in zatiranje bolezni. V primeru suma na zastupitev čebel je potrebno opraviti preiskave, s katerimi izključimo bolezni čebelje družine.
- Čebelar je tako kot imetnik živali odgovoren za zdravje svojih čebel, zato mora biti sposoben prepoznavanja tistih sprememb pri čebelah, ki bi lahko pomenile sum na pojav določene bolezni. Prav tako mora poznati predpise s področja prijavljanja bolezni in ukrepanja ob pojavu bolezni, kadar opazi omenjene spremembe. Po izkušnjah veterinarjev VF NVI čebelarji slabo poznajo znake bolezni pri svojih čebelah, saj je pozivov čebelarjev malo, bolezni pa ugotavljamo ob sistematičnih veterinarskih kliničnih pregledih in obveznih pregledih na območjih žarišč hude gnilobe. Ugotavljamo tudi, da se velik delež čebelarjev ne udeležuje izobraževanj s področja zdravstvenega varstva čebel.
- Na področju zdravstvenega varstva čebel se v Sloveniji trenutno zdravi le bolezen varoza, ki jo zatiramo po enotnem programu zatiranja varoj v posameznem koledarskem letu. Po omenjenem programu varoje obvezno zatiramo poleti in pozimi ter v primeru neugodne epizootiološke situacije. Za uspešno zdravstveno varstvo čebeljih družin je potrebno čebelarjem zagotavljati ustrezno preskrbo z zdravili, nuditi navodila in strokovno pomoč ob zdravljenju čebel, spremljati učinke zdravljenja, spremljati sledljivost zdravljenja ter spremljati prisotnost ostankov zdravil v čebeljih produktih in njihov vpliv na razvoj čebel in čebelje družine.
- Z razvojem molekularnih in drugih diagnostičnih metod so se na področju zdravstvenega varstva čebel zelo povečale možnosti odkrivanja in razlikovanja povzročiteljev bolezni, kot so virusi, *Nosema spp.* in druge. Za ugotavljanje vzroka slabega razvoja čebeljih družin ali celo odmiranja je potrebno zagotavljati ustrezno diagnostiko vseh čebeljih bolezni.
- Huda gniloba čebelje zalege se zatira v skladu s Pravilnikom o ukrepih za ugotavljanje, zatiranje, obveščanje in preprečevanje hude gnilobe čebelje zalege (*Pestis apium*) (Ur.

list RS, št. 119/2006). Po določilih pravilnika traja sanacija okuženega območja najmanj 30 dni. Zaradi nesodelovanja posameznih čebelarjev, slabih vremenskih razmer in širjenja območja zapore zaradi odkrivanja novih primerov okužb pa se ta čas podaljšuje, kar onemogoča promet s čebelami na zaprtem območju.

Potrebne naloge

- Izvajanje sistematičnih veterinarskih kliničnih pregledov čebeljih družin in čebelnjakov na prisotnost bolezni, škodljivcev in subkliničnih znakov zastrupitev ter po potrebi odvzem vzorcev čebel (mrtvic), zalege, drobirja, satja, medu, cvetnega prahu, propolisa, voska, vode ter brise notranjosti panjev, napajališča, opreme.
- Na osnovi pozivov čebelarjev, kadar pri svojih čebelah opazijo spremembe, ki bi lahko pomenile sum na bolezen in/ali v primeru odločbe uradnega veterinarja VURS je potrebno trajno zagotavljati ustrezno veterinarsko zdravstveno varstvo.
- Zagotavljanje ustreznih laboratorijskih diagnostičnih preiskav odvzetih vzorcev.
- Trajno zagotavljanje ustrezne oskrbe z registriranimi zdravili oziroma zdravili, ki imajo dovoljenje za uporabo v RS ter spremljanje učinkovitosti in sledljivosti zdravljenja.
- Spremljanje razvoja in ponudbe novih zdravil za zdravljenje čebeljih bolezni na trgu.
- Ugotavljanje učinkovitosti zdravil za zatiranje varoze oziroma razvoja rezistence varo na posamezno zdravilno učinkovino.
- Izvajanje nadzora nad ostanki zdravil v čebeljih produktih v smislu zagotavljanja zdravega okolja za razvoj čebel.
- V primeru potrditve nevarne bolezni je potrebno v skladu z zakonodajo zagotavljati strokovni nadzor nad sanacijo čebelarstva ter čebelarju nuditi strokovna navodila in nasvete. Za čebelarje, ki sami ne zmorejo opraviti ustrezne sanacije, je potrebno dati pobudo, da se na trgu poišče izvajalca (določene veterinarske organizacije že izvajajo podobne dejavnosti na drugih področjih), ki se bo registriral za opravljanje sanacije čebelarstva ob izbruhu kužne bolezni na stroške čebelarja.
- Redno organiziranje ustreznih strokovnih predavanj in delavnic s področja zdravstvenega varstva čebel za izobraževanje čebelarjev in čebelarjev začetnikov.
- Proučiti ukrepe, na kakšen način pritegniti in v izobraževanje povabiti čebelarje, ki se do sedaj niso udeleževali izobraževanj. Čebelarjem je potrebno omogočiti dostop do učnega gradiva in knjig s področja zdravstvenega varstva čebel. Potrebno je uvesti preizkus znanja iz osnovnega poznavanja in zaščite zdravja čebel za čebelarje, ki bi bil sčasoma obvezen.
- Spremljanje razvoja diagnostičnih metod v svetu in njihova implementacija v diagnostiko na področju zdravstvenega varstva čebel za zagotavljanje hitre in zanesljive terenske in laboratorijske diagnostike bolezni čebelje družine v nacionalnih laboratorijih.
- Izvajanje že uveljavljenih učinkovitih preventivnih ukrepov za preprečevanje pojava in širjenja bolezni čebel.
- Izvajati ustrezne genetske analize ugotovljenih povzročiteljev bolezni.
- Proučiti možnosti hitrejšega načina sanacije žarišč hude gnilobe čebelje zalege in razvoja novih diagnostičnih metod v laboratoriju in na terenu ter glede na ugotovitve skupaj z uradnimi veterinarji VURS proučiti možnosti sprememb pravilnika. V obveščanje čebelarjev o veterinarskih kliničnih pregledih čebeljih družin na terenu je potrebno vključiti terenske svetovalce in predstavnike ČD.
- Potrebno je narediti pregled načinov sanacije žarišč hude gnilobe po ostalih EU državah in našo prakso spremeniti v smeri, da se bo ta problematika reševala bolj učinkovito

Cilji

- Trajno zagotavljanje zdravstvenega varstva čebel.
- Trajno zagotavljanje zdravljenja čebeljih družin in preskrba z zdravili.
- Skrb za zmanjševanje ostankov zdravil v čebeljih produktih.
- Trajno zagotavljanje nadzora nad sanacijo čebelarstva ob pojavu kužnih bolezni.
- Trajno zagotavljanje izobraževanja čebelarjev.
- Trajno zagotavljanje diagnostike čebeljih bolezni.
- Razvoj diagnostičnih metod za ugotavljanje bolezni čebelje družine.
- Izvajanje preventivnih ukrepov na področju zdravstvenega varstva čebel.

- Žarišča hude gnilobe se sanirajo v dveh tednih.

1.5.12. Spodbujanje k čebelarjenju

Opis problematike

- Starostna struktura slovenskih čebelarjev je v povprečju zelo visoka, premalo je mladih čebelarjev.
- S čebelarstvom se mladi srečujejo večina preko sorodnikov in znancev. Z osveščenostjo glede pomena in vloge čebelarstva in čebel je najbolje pričeti že v vrtcih in osnovnih šolah. Vsebine niso predpisane v učnem programu osnovnih šol, razen v primerih izbirnih vsebin, zato so prepuščene vzgojiteljem in učiteljem. Delno se informiranje in oblikovaje pozitivnega odnosa do ohranjanja okolja in čebel izvaja preko čebelarskih krožkov, ki delujejo v nekaterih osnovnih šolah, vendar so ti organizirani le na približno 1/5 vseh teh šol.

Potrebne naloge

- Za spodbujanje čebelarstva je pomembno predvsem informiranje, izobraževanje in usposabljanje čebelarjev začetnikov, tako otrok, kot tudi odraslih. Pred začetkom dela s čebelami je priporočljivo, da se bodoči čebelarji udeležijo usposabljanj, delavnic ali tečajev za čebelarje začetnike, ki jih izvaja Javna svetovalna služba v čebelarstvu, ki bi sčasoma postal obvezen del izobraževanja. S tem si bodo začetniki pridobili osnovne informacije, ki jim bodo prišle prav pri praktičnem delu s čebelami. Za čebelarje, ki že čebelarijo pa je potrebno nadgrajevati poglobljena znanja o ekonomiki in tehnologiji čebelarjenja ter trženju neoporečnih čebeljih proizvodov.
- Za promocijo čebelarstva mora Javna svetovalna služba v čebelarstvu nadaljevati z začetimi izobraževalno promocijskimi nalogami in akcijami, kot so: izobraževanje otrok v okviru čebelarskih krožkov, usposabljanje čebelarjev v sklopu tečajev za čebelarje začetnike, informiranje javnosti preko spletnega portala in prispevkov objavljenih v različnih medijih, svetovanje in informiranje čebelarjev in ostale dejavnosti v okviru Javne svetovalne službe v čebelarstvu, organizacija promocijske akcije v vrtcih in osnovnih šolah, organizacija čebelarskih dni, izobraževanja o pomenu čebel, čebelarskimi učnimi potmi in ostalo promocijo čebelarstva v javnosti.
- Potrebno je nadaljevati s finančnimi ukrepi in spodbudami čebelarjenja s strani države, kot tudi uvesti podporo oz. denarno nadomestilo za ohranitev in poseljenost čebel na območju RS.
- Vsak čebelar začetnik bi moral pred registracijo stojišča opraviti 45 urni začetni tečaj čebelarstva.

Cilji

- Zagotavljanje enakomerne poseljenosti čebel po vsej Sloveniji in zagotavljanje opravevanja gospodarskih in drugih pomembnih rastlin.
- Povprečna starost čebelarjev se zmanjša pod 58 let.
- Naklonjenost in podpora čebelarstvu s strani širše javnosti. Število šol, na katerih delujejo čebelarski krožki, se poveča na 2/5.

1.5.13. Izboljšati ekonomičnost čebelarjenja

Opis problematike

Visoka lastna cena končnih proizvodov iz čebelarstva je posledica slabih fenoloških pogojev in s tem manjšega donosa medu po panju, glede na sosednje države. Lastna cena medu znaša 5,44 EUR (preračuni KIS). Trenutna odkupna cena medu pa ne dosega vrednosti 4,00 EUR/kg. Zaradi tega je čebelarstvo ekonomsko manj dobičkonosna panoga. Da bomo v bodoče lahko obdržali število čebeljih družin, oz. jih povečali, je nujno, da je čebelar za čebelarjenje motiviran pri čemer je čedalje bolj pomemben tudi ekonomski interes. V Sloveniji je glavnina čebelarjev ljubiteljskih, v zadnjem obdobju pa je opazen trend, da se delež le-teh zmanjšuje, povečuje pa se delež čebelarjev, ki v čebelarstvu iščejo gospodarski interes.

Premalo čebelarjev je vključenih v sheme višje kakovosti. Čebelarji se premalo zavedajo pomena sodelovanja v shemah višje kakovosti, zaradi česar ne dosežajo dodane vrednosti svojih izdelkov. Ker potrošniki dajejo vse večji pomen proizvodom znanega porekla in višje kakovosti je bistvenega pomena čebelarje informirati o možnostih vključevanja v kakovostne sheme na področju medu. Poleg tega je Slovenija območje, kjer se zaradi različne rastlinske pestrosti lahko pridobiva vrstni med, ki je bolj cenjen in dosega na trgu tudi višjo ceno. Zaradi tega je nujno nadaljevati z informiranjem čebelarjev o možnostih vključevanja in pogoji koriščenja kakovostnih shem v Sloveniji.

Čebelarji ne izkoriščajo vseh potencialov čebelarstva, ki so poleg pridobivanja medu tudi pridelava in predelava čebeljih pridelkov ter vključevanje v ostale dopolnilne dejavnosti.

Čebelarjem primanjkuje znanja s področja trženja. Čebelarji se pomena pridobivanja znanj s področja trženja premalo zavedajo.

Ne-povezovanje čebelarjev za skupni nastop na trgu. Čebelarji na trgu nastopajo posamično, med njimi pa je premalo povezovanja, ki bi jim omogočilo manjše stroške promocije in višje cene čebeljih pridelkov.

Poleg čebelarjenja (pre)malo čebelarjev izkorišča možnost predelave čebeljih proizvodov in čebelarskega turizma. V kmetijstvu je znano, da je osnovna kmetijska dejavnost mnogokrat premalo za zadovoljiv prihodek iz kmetijske dejavnosti. Tudi pri čebelarjenju lahko k boljšemu ekonomskemu stanju pripomorejo dodatne aktivnosti kot so predelava čebeljih izdelkov ali možnost čebelarskega turizma. Čebelarji te možnosti premalo izkoriščajo, zaradi česar je potrebno tem tematikam v okviru izobraževanja čebelarjev dati večji poudarek in jim s tem pomagati, da bi v večji meri znali izkoristiti dane možnosti. Tudi veljavna zakonodaja ni naklonjena čebelarjem, saj ne omogoča registracije številnih dopolnilnih dejavnosti s področja čebelarstva.

Potrebne naloge

- Prilagoditi tehnologijo čebelarjenja. Čebelarjem je potrebno nuditi izobraževanja na področju tehnologije za pridobivanje čim bolj kakovostnih in varnih čebeljih pridelkov, izobraževanja glede ustreznih higiensko tehničnih pogojev za delo, jim nuditi pomoč pri izvajanju notranjega nadzora na načelih HACCP, jih podrobneje seznaniti z aktualno čebelarsko zakonodajo, jih naučiti izkoriščanja različnih čebeljih paš, pridobivanja različnih vrst medu in pravilnega prepoznavanja in označevanja posameznih vrst medu. Potrebno je tudi omogočiti izvajanje interne kontrole medu (analize medu) z namenom spremljanja kakovosti in varnosti medu pridelanega v Sloveniji
- Pomoč pri trženju. Slovensko čebelarstvo ima na področju razvoja lastnega trženja velik potencial, ki bi ga zaradi edinstvenosti, zgodovinske pomembnosti in sedanjega razvoja lahko uporabili za doseg številnih zastavljenih ciljev. Trženje je dejavnost, ki za svoj uspeh potrebuje sodelovanje na vseh ravneh in pod-ravneh, saj le tako lahko dosežemo zastavljen cilj: doseči prepoznavnost slovenskega čebelarstva doma in v tujini. Pomena trženja se mora zavedati tudi čebelar, zato je nujno čebelarje izobraziti tudi s področja trženja čebeljih proizvodov in izdelkov, poznavanja potrebne zakonodaje s področja prodaje čebeljih pridelkov in izdelkov iz čebeljih pridelkov, možnosti vključevanja v sisteme višje kakovosti, možnost razširitve ponudbe s čebelarskim turizmom... S pomočjo specialističnih svetovanj, svetovanj terenskih svetovalcev in usposabljanj, je potrebno pomagati čebelarjem do boljše ekonomičnosti in donosnosti čebelarske pridelave in predelave, da bodo le ti lahko uspešno konkurirali na trgu. Prav

tako pa je potrebno nadaljevati s promocijskimi akcijami in o pomenu čebelarstva, čebeljih pridelkov in izdelkov informirati širšo javnost.

Cilji

- zmanjšati stroške pridelave – povečati delež čebelarstev z 20–50 čebeljimi družinami z 20 % na 30 %,
- povečati porabo in prepoznavnost domačega medu ter ostalih čebeljih pridelkov,
- čim več čebelarjev vključiti v sistem višje kakovosti – povečati letno za 20% število vključenih v sheme višje kakovosti,
- letno vključiti 5 čebelarjev v čebelarski turizem,
- na novo registrirati čebelarje za opravljanje dopolnilne dejavnosti na kmetiji – 5 čebelarjev letno,
- ustanovitev skupin proizvajalcev medu in ostalih čebeljih pridelkov, ki bodo zagotavljala zadostno lokalno samooskrbo,
- izboljšati pridelavo, varnost in kakovost slovenskega medu in čebeljih pridelkov,
- pridelati med in ostale čebelje pridelke brez ostankov,
- povečati število ekoloških čebelarjev,
- razviti nove izdelke iz čebeljih pridelkov.

2. UPORABA IN IZVAJANJE NACIONALNEGA PROGRAMA

Program zaščite kranjske čebele je pripravljen z namenom, da postane nacionalni program. S vsebino pripravljavci želimo, da program daje okvir za odločanje o politiki, ki se navezuje na ohranjanje kranjske čebele v Sloveniji. Program vsebuje presojo problemov, cilje in strateške naloge za vodenje politike v čebelarstvu. Navezuje se na koncept trajnostnega kmetijstva ob širokem razumevanju vloge in pomena kranjske čebele za Slovenijo. Njegov glavni namen je celovito opredeliti prednostna razvojna vprašanja in politiki ponuditi izhodišča za dodatne ukrepe ohranitve kranjske čebele.

Program je lahko uporabljen pri pripravi vseh nadaljnjih dokumentih na področju zaščite kranjske čebele in čebelarstva. Hkrati je lahko temelj za izhodišča nacionalnih stališč pri sprejemanju politike in predpisov skupne kmetijske politike, ki se navezuje na ohranjanje avtohtonih pasem in drugih čebelarstvu sorodnih področij. Evropska unija bo na novo opredelila skupno kmetijsko politiko in obseg proračunskih sredstev, namenjen financiranju razvoja kmetijstva in podeželja. Predstavniki Slovenije bodo v ustanovah Evropske unije poskušali v spremembe vnesti razumevanje posebnosti slovenskega čebelarstva in vlogo države, opredeljeno v tem dokumentu.

Vsebinsko bo program zaščite kranjske čebele podlaga za pripravo različnih razvojnih in izvedbenih dokumentov politike, ki se navezujejo na opisane naloge, v tem dokumentu opredeljenih prednostnih programskih področij.

3. VIRI

- GREGORC Aleš, PLANINC Ivo. Uporaba oksalne kisline za zatiranje varoj v čebeljih družinah v čebelarški sezoni. *Slov Vet Res* 2004; 41: 35-9.
- GREGORC, Aleš, PISLAK, Metka. *Dejavnosti čebelarjev v skrbi za ohranjanje čebeljih družin : odmiranje družin, zatiranje varoj in vzrejna dejavnost*, (Raziskave in študije, 89). Ljubljana: Kmetijski inštitut Slovenije, 2012. ISBN 978-961-6505-58-1. [COBISS.SI-ID [261146112](#)]
- GREGORI Janez. Osnovna odbira v čebelarstvu: telesne značilnosti kranjske čebele. *Slov. čebel.*, maj, 2010 št. 5, str. 158-159
- JAMNIKAR CIGLENEČKI, Urška, RIHTARIČ, Danijela, JENČIČ, Vlasta, PISLAK, Metka, TOPLAK, Ivan. Virus infections in Slovenian honey bees. V: BOŽIČ, Janko (ur.). 3rd Apimondia International Forum on Apitherapy and 2nd Apimondia International Forum on Apiquality, Ljubljana, Slovenia, September 28 - October 2, 2010. *Programme and the book of abstracts*. Brdo pri Lukovici: Čebelarstva zveza Slovenije, 2010, str. 54, (P02-4).
- JENČIČ, Vlasta, PISLAK, Metka, KOBAL, Silvestra. Strategija kontrole i tretmana varooze (*Varroa destructor*) u Republici Sloveniji. V: Prvi internacionalni epizootiološki dani i XIII epizootiološki dani Srbije, Sijarinska banja, Lebane, 2011. *Zbornik radova i kratkih sadržaja*. Beograd: Fakultet veterinarske medicine, Katedra za zarazne bolesti životinja i bolesti pčela, 2011, str. 128-129.
- JURIČ Alenka. Operativni program zatiranja varoj pri čebelah, predstavitev rezultatov in izkušenj v Sloveniji v letih 2008 in 2009. Državni čebelarški posvet Celje 2010. Čebelarški zbornik, ČZS, JSSČ, Brdo pri Lukovici, marec 2010.
- JURIČ, Alenka, PISLAK, Metka, ZABAVNIK PIANO, Jelka. Rezultati enotnega zatiranja varoj v Sloveniji v letih 2008 do 2010. V: MAJDIČ, Gregor (ur.). 4. slovenski veterinarski kongres 2011, Portorož, 18. do 19. november 2011. (Slovenian veterinary research, Vol. 48, suppl. 13, 2011). Ljubljana: Veterinarska fakulteta, 2011, 2011, vol. 48, suppl. 13, str. 350-354.
- KOZMUS, Peter. Selekcija kranjske čebele 1992-2003. V: PAPEŽ, Marjan. Sadovi dela Dušana Kresala v slovenskem čebelarstvu. Brdo pri Lukovici: Slovensko akademsko čebelarstvo društvo, 2004, str. 27-30.
- KOZMUS, Peter. Ugotavljanje prisotnosti ekotipov kranjske čebele (*Apis mellifera carnica*) v Sloveniji na podlagi razlik v ožiljenosti prednjih kril. *Acta agric. Slov.*, 2008, let. 92, št. 2, str. 139-149
- KOZMUS, Peter. Osnovna odbira kranjske čebele v okviru Rejskega programa 2011-2015. *Kmeč. glas*, 6. apr. 2011, letn. 68, št. 14, str.
- KOZMUS, Peter. Ugotavljanje stopnje hibridizacije populacije kranjske čebele (*Apis mellifera carnica* Pollman) v Sloveniji na podlagi obarvanosti obročkov na zadku. *Acta agric. Slov.*, 2011, letn. 98, št. 2, str. 159-166
- KOZMUS, Peter, SUŠNIK BAJEC, Simona, POKLUKAR, Janez, MEGLIČ, Vladimir. Opredelitev populacij kranjske čebele (*Apis mellifera carnica* Pollman) na osnovi analize mitohondrijske DNK. *Zbornik Biotehniške fakultete Univerze v Ljubljani, Kmetijstvo, Zootehnika*, 2002, letn. 80, št. 2, str. 181-191.
- KOZMUS Peter, Peter PODGORŠEK, dr. Janko BOŽIČ, Franc ŠMERC, mag. Franc JAVORNIK, Janez GREGORI, mag. Marko HRASTELJ in Janko DREMELJ. REJSKI PROGRAM ZA KRANJSKO ČEBELO (2011-2015) (*Apis mellifera carnica*, Pollmann 1879). 2010, 48 str
- LEŠNIK Vida (2002). Razširjenost spor *Nosema apis* v čebeljih družinah (*Apis mellifera*) ter medsebojni vpliv matice in delavk na razvoj nosestavosti. Ljubljana: Veterinarska fakulteta. Magistrsko delo.
- PLANINC, Ivo, GREGORC, Aleš. Večletne izkušnje in nasveti za uporabo oksalne kisline pri zimskem zatiranju varoe. V: MIHELIC, Janez (ur.). *Zbornik predavanj XXVI. državnega čebelarkega seminarja*, Celje 2003. Lukovica: Čebelarstva zveza Slovenije, 2003, str. 42-46.
- PISLAK, Metka, PLANINC, Ivo, MATAVŽ, Lidija, ZABAVNIK PIANO, Jelka. Ugotavljanje učinkovitosti akaricidov za zatiranje varooze (*Varroa destructor*) v terenskih in laboratorijskih pogojih. V: MAJDIČ, Gregor (ur.). 4. slovenski veterinarski kongres 2011, Portorož, 18. do 19. november 2011. *Program in zbornik referatov*, (Slovenian veterinary research, Supplement, 13). Ljubljana: Veterinarska fakulteta, 2011, 2011, vol. 48, suppl. 13, str. 345-349. [COBISS.SI-ID [3460474](#)]

- RIHAR, Jože. Vzrejajmo boljše čebele. 2003. Pansan, Ljubljana, 272 str.
- SUŠNIK BAJEC, Simona, KOZMUS, Peter, POKLUKAR, Janez, MEGLIČ, Vladimir. Molecular characterisation of indigenous *Apis mellifera carnica* in Slovenia. *Apidologie*, 2004, let. 35, str. 623-636.
- ŠALEHAR Andrej. Obstoja pa ena pridna in utrjena čebela, taka je kranjska: prispevki s Simpozija Čebelarji družine Rothschild iz Podsmreke pri Višnji Gori, Brdo pri Lukovici, 17. maj 2011
- ŠALEHAR Andrej. Poročilo o strokovni presoji potrjenega rejskega programa za kranjsko čebelo / delovna skupina. 2008, 128 str
- TOPLAK Ivan, ZABAVNIK PIANO Jelka, PISLAK OCEPEK Metka. Ugotavljanje prisotnosti petih čebeljih virusov v vzorcih obolelih čebeljih družin v letu 2010. Ljubljana: Nacionalni veterinarski institut, Veterinarska fakulteta, Univerza v Ljubljani, November, 2010. 1-48 [COBISS.SI-ID [3317882](#)].
- TOPLAK, Ivan, JAMNIKAR CIGLENEČKI, Urška, RIHTARIČ, Danijela, PISLAK, Metka, JENČIČ, Vlasta. Dokazovanje virusnih okužb pri kranjski čebeli (*Apis mellifera carnica*). V: MAJDIČ, Gregor (ur.). 4. slovenski veterinarski kongres 2011, Portorož, 18. do 19. november 2011. *Program in zbornik referatov*, (Slovenian veterinary research, Supplement, 13). Ljubljana: Veterinarska fakulteta, 2011, 2011, vol. 48, suppl. 13, str. 355-357. [COBISS.SI-ID [3460986](#)]